

蒙恬笔 X - 随行蒙恬笔

用户手册

版本：v1.0.1

版次：2013 年 2 月 第一版

蒙恬科技软件用户授权协议

本许可协议为蒙恬科技股份有限公司（以下简称「蒙恬公司」）授予您合法使用本软件程序（「本软件」）之协议书，如果您不同意此协议中的任何条款，请不要安装，复制或使
用「本软件」。您于使用「本软件」时，视同接受并充分了解本授权书内容。

1. 智慧财产权

「本软件」及包装内含之数据与文件之一切智能财产权（包括但不限于著作权等）均为「蒙恬公司」所有，并受相关法令所保护。

2. 授权使用权

您仅被授权于单一计算机使用「本软件」，不得同时于该单一计算机外使用「本软件」。

3. 拷贝权限

「本软件」及其所附文件均为「蒙恬公司」之产品，其版权为「蒙恬公司」所有。「蒙恬公司」仅授权您基于备份用途复制「本软件」乙份供您个人备份留存之用，其它复制行为一律禁止。

您不得将「本软件」出售、出租、拆解、还原工程、复制、翻译、改编、衍生，或以任何其它方式取得原始码，亦不得将「本软件」用于本协议规定以外之用途。

4. 企业用户

若「本软件」需安装于一台以上之计算机使用，请洽「蒙恬公司」或当地总代理商，另外购买额外之使用授权。

5. 赔偿责任

您同意承担「蒙恬公司」因您违反本协议所生之一切损失、成本支出、债务、和解金额或费用（包括但不限于律师费用），并保证将赔偿「蒙恬公司」前开费用。

6. 不承诺担保

一套装软件处理资料的效果与其所处环境的软硬件条件息息相关。「本软件」系经过「蒙恬公司」严谨的开发及严格测试后始发布，但「蒙恬公司」仍无法测试所有情形的排列组合的软硬件环境，故「蒙恬公司」无法承诺亦无法担保您在安装及运行「本软件」时，完全没有任何的资料遗失、损坏，或者其他种类损失的风险，您必须了解使用「本软件」过程中所要承担的风险。

「蒙恬公司」按照法律的最大许可限度，提供您「本软件」和任何对「本软件」的支持服务。担保「本软件」及包装内含之数据没有任何缺陷或错误。「蒙恬公司」对于任何间接的、特殊的、偶发的而引起的损害，包括但不限于利润的损失、商誉的损害、工作中断、当机或故障、及其他商业上使用「本软件」带来的商业危害或损失不负责任。

7. 责任的限制和赔偿

尽管您可能由于任何原因引起一些损坏，「蒙恬公司」基于本协议，对您的赔偿应该仅限于您已支付「本软件」的费用。

在任何情况下，即使是蒙恬公司有知悉发生损失的可能性，「蒙恬公司」亦不对该知悉之可能性负担任何损失责任。

8. 禁止转授权

您基于本协议所获得之授权许可，不得再行转让或转授权他人使用本软件。

9. 合意管辖

关于本协议书所生之争议，蒙恬公司及您均同意以蒙恬公司所在地之法院为第一审管辖法院。

10. 其他

本协议书中如有任何条款不具法律效力，并不会影响其他条款的有效性，以及其他条款在法律上的运行效力。

目录

第一章 产品简介	1-1
1.1 硬件介绍	1-1
1.2 硬件规格	1-1
1.3 产品特点	1-2
第二章 开始使用	2-1
2.1 系统需求	2-1
2.2 硬件连接	2-1
2.3 运行蒙恬笔	2-1
2.4 注册	2-2
2.5 使用手写笔	2-3
2.5.1 安装手写笔电池	2-3
2.5.2 更换笔芯	2-3
2.5.3 手写笔按键功能	2-3
2.6 手写技巧	2-4
2.6.1 手写笔、手写板和计算机屏幕的关系	2-4
2.6.2 如何正确地写字	2-4
2.6.3 蒙恬笔势群	2-5
2.6.4 以简略的叠字输入	2-5
2.7 在 Windows XP 英文作业系统中使用蒙恬笔	2-5
2.8 安装加值软件	2-7
第三章 窗口式界面	3-1
3.1 窗口式界面功能介绍	3-1
3.1.1 文字暂存区	3-1
3.1.2 锚点	3-2
3.1.3 功能按钮区	3-4
3.1.3.1 笔/鼠模式切换	3-4
3.1.3.2 联想词库	3-4
3.1.3.3 功能选单	3-4
3.1.4 后相关字	3-4
3.1.5 同音字	3-5
3.1.6 常用符号	3-6
3.1.7 书写格	3-6
3.2 功能选单项目介绍	3-8
3.2.1 设置	3-8
3.2.1.1 一般设置	3-8
3.2.1.2 中文辨识设置	3-10

3.2.1.3 笔迹设置	3-11
3.2.1.4 界面设置	3-12
3.2.1.5 手写板选项	3-13
3.2.1.6 更新方式设定	3-14
3.2.1.7 选择版本设置	3-15
3.2.2 签名	3-16
3.2.3 实时翻译	3-18
3.2.4 英文连笔书写	3-18
3.2.5 自订词库	3-19
3.2.6 蒙恬学习对话框	3-21
3.2.7 输入工具	3-22

第四章 气泡式界面.....4-1

4.1 气泡式界面工具条	4-1
4.1.1 暂停/恢复手写辨识	4-1
4.1.2 联想词库	4-2
4.1.3 常用符号	4-2
4.1.4 功能选单中项目介绍	4-2
4.2 浮动功能菜单	4-3
4.2.1 候选字	4-4
4.2.2 文字预测	4-4
4.2.3 使用蒙恬人工智能	4-5
4.2.4 语音和笔顺教学	4-5
4.2.5 文字分割	4-6
4.2.6 文字合并	4-6
4.2.7 查看手写笔迹	4-7
4.2.8 输入标点符号	4-7
4.2.9 同音字	4-8
4.2.10 前相关字	4-8
4.2.11 后相关字	4-9
4.2.12 实时翻译	4-9

第五章 蒙恬笔的应用.....5-1

5.1 在MSN Messenger中使用蒙恬笔	5-1
5.2 安装笔迹标注和朗读机	5-2
5.2.1 笔迹标注功能	5-2
5.2.2 朗读机	5-4
5.3 快速输入技巧	5-6

本产品于生产包装时，软件可能已更新版本，若您的软件画面与使用手册内容不符，请以您安装后的最新画面为主。

第一章 产品简介

1.1 硬件介绍

随行蒙恬笔让您将软件及个人的手写笔迹习惯，轻松带著走。无论您走到哪里、使用任何一部计算机，只要接上硬件，不用安装，即可立即手写输入。

1.2 硬件规格

外观尺寸：176.6 mm（长）× 111.6 mm（宽）× 5.95 mm（高）

手写区域：4 x 2.25 寸

重量：150g





1.3 产品特色

【即插即写免安装】

任何一台电脑接上随行蒙恬笔，无需安装，自动开启蒙恬笔手写输入。即插即手写，让您输入、沟通都方便。简约超薄的外型设计，更能轻松携带。

【超强亚洲手写通】

可辨认繁/简体中文(含香港字)、英文、日文(含平假名与片假名)、韩文(含汉字)等语系之外，数字与符号也能轻松辨识。

【辨识核心最顶尖】

具备连笔草写、人工智能、无笔顺限制、行草书辨识及词库校稿等超强辨认核心，不但可精准辨识潦草的连笔字，且不受笔划顺序限制，系统还能学习个人书写笔迹及自动修正辨识结果，成为个人化的手写系统。

【书写介面好上手】

提供直觉化的工具列以及个人化书写介面，常用功能可轻松点选之外，还能自由选择全屏幕书写，或是使用书写格方式进行输入，并且可依据个人使用习惯选择无限时间辨识，让您在毫无时间压力下，一笔一画慢慢书写

【即写即选後相关】

整合後相关字、记忆字与联想辞库，提供您市面上最聪明的後相关词库，书写文字後即刻预测您会需要的後续文字，方便快速选择，还可自动记录您的常用字词，大幅提升输入效率。

【笔鼠合一免切换】

手写笔本身可直接当鼠标使用，方便又快速的操作，充份提升书写效率。

【笔迹标注任意写】

可直接将手写笔迹标注，直接注记在Word或Excel文件中的相对位置上，且不破坏文件格式。

【手写沟通应用广】

透过手写功能不但可以进行计算机文书工作、线上搜寻、撰写email等，还能搭配MSN、Skype、QQ等即时通讯软件，或是连结Facebook、Twitter等社群网站，让您直接手写就能提高工作效率、享受网路生活。

第二章 开始使用

2.1 系统需求

1. Windows 8 桌面模式 / 7 / Vista / XP
2. USB端口

2.2 硬件连接


请将随行蒙恬笔手写板的 USB 连接线，一头插入随行蒙恬笔手写板，另一头插入计算机的 USB 接口即可。

注意：

1. 第一次将随行蒙恬笔手写板插入到计算机时，系统会进行硬件的判断，因此运行所需的时间较长。
2. 有时候插入硬件到计算机时，系统会跳出要求重新启动计算机的画面，请不用理会。


2.3 运行蒙恬笔

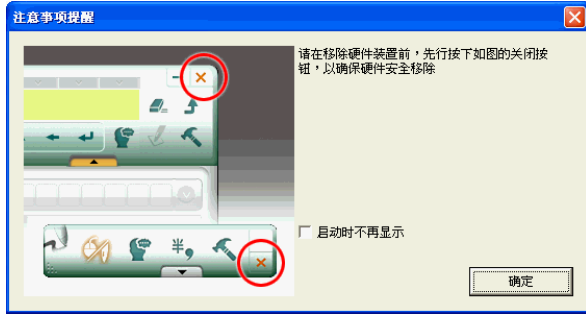
当您连接随行蒙恬笔手写板到计算机的 USB 连接埠後，即会自动运行随行蒙恬笔。若您的 Windows 系统为 Vista 以上版本，接上随行蒙恬笔手写板後，系统会跳出 AutoRun 选单视窗，您可点选〔运行 Launch.exe〕来运行随行蒙恬笔。

注意： 1. 随行蒙恬笔手写板包含两个随身碟磁盘，第一个磁盘为〔EZ Handwriter〕，是用来存放程式。当您第一次将随行蒙恬笔连接到计算机，而您的计算机无法自动运行随行蒙恬笔软体时，请在此磁盘上按右键，点击〔开启〕後，双击 〔运行Launch.exe〕来手动开启随行蒙恬笔。

2. 连接随行蒙恬笔手写板後，系统会自动以 Windows 以资源管理器开启第二个随身碟磁盘，您可将此磁盘当成一般的可移动磁盘使用，来存放个人资料。



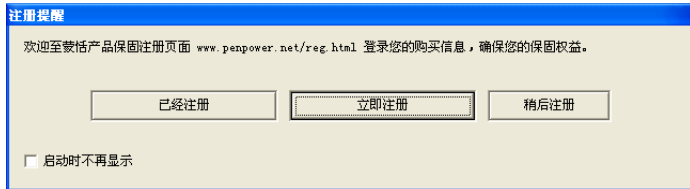
第一次启动随行蒙恬笔软件後，会出现〔注意事项提醒〕视窗。提醒您一定要按工具列中的〔关闭〕按钮，来结束随行蒙恬笔软体，才能拔除随行蒙恬笔手写板。



小秘诀：若您在结束随行蒙恬笔软体後，尚未拔除手写板，而需要再次使用随行蒙恬笔软件时，可双击桌面上的随行蒙恬笔捷径图示，再度运行随行蒙恬笔。

2.4 注册

第一次启动**随行蒙恬笔**软件後，会出现〔注册提醒〕画面，提醒您至蒙恬产品保固注册页面登录购买资讯，以确保您的保固权益。您可以选择〔立即注册〕，或按〔稍后注册〕，之後再从〔关于〕/〔注册〕中开启注册画面进行注册。若您已注册过，请选择〔已经注册〕。

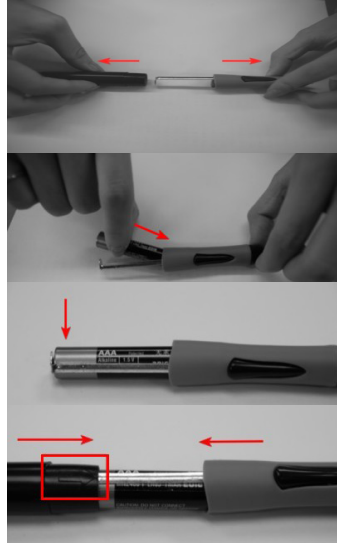


小秘诀：若您不需要再显示〔注册提醒〕画面，您可勾选〔启动时不再显示〕。

2.5 使用手写笔

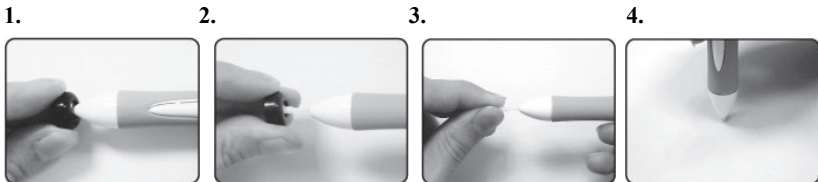
2.5.1 安装手写笔电池

1. 左右两端拉开以抽出笔身。
2. 负极向下的方式，装入电池。
3. 将电池向上推入。
4. 将笔身箭头标示处对准金属部分，将笔身装回。



2.5.2 更换笔芯

当使用一段时间後，笔芯有磨损状况时，您可更换随附在包装盒中的笔芯，更换方法如下：



2.5.3 手写笔按键功能

手写笔笔尖相当於鼠标左键功能。笔身上有二颗按键，上方按键相当於鼠标右键功能。

注意：笔身按钮分为上下二颗按键，下方按键暂无作用。



2.6 手写技巧

2.6.1 手写笔、手写板和计算机屏幕的关系

随行蒙恬笔手写板中间矩形区域，是对应到整个计算机屏幕的绝对座标位置，即手写板的左上角位置，相当于计算机屏幕的左上角位置。

手写笔悬空在手写板上移动，即可改变屏幕光标位置，笔尖点在手写板上，相当于在该位置按下鼠标左键。

本手册内容若提及〔在屏幕上写字〕，即是指用手写笔在手写板上写字，您可看到计算机屏幕上的手写笔迹，而并不是指直接用手写笔在计算机屏幕上写字。

2.6.2 如何正确地写字

多字连续书写时，同一个字的笔划尽量紧凑，字与字之间请保持适当距离，不要重叠，以利文字切割正确。允许连笔草写，但请务必依照正确笔划顺序将整个字的笔划写完。

正确写法

例如输入〔明日月〕三个字。

错误示范一

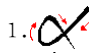



前后两个字重叠在一起，因此无法正确切割，可能会辨认成一个字。

错误示范二


同一个字的笔划相距太远，因此可能会被切开，而辨认成两个字。

2.6.3 蒙恬笔势群

随行蒙恬笔提供4种标准笔势符号，使您手写输入时，可连贯地以手写各种笔势符号，运行系统指令。书写方法如下：

1.  delete: 删除光标位置后一个字。
2.  backspace: 删除光标所在位置的前一个字。
3.  enter: 在光标位置处换行。
4.  space: 在光标位置处插入一空白。

2.6.4 以简略的叠字输入

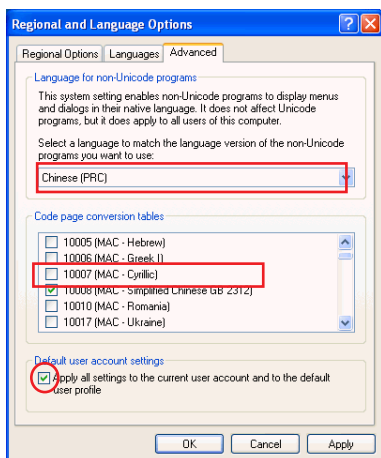
连续书写时，写〔〕系统会将其当作前一个书写的字来辨认，例如：想要输入〔谢谢〕，您可以写成如右图的写法即可。



2.7 在 Windows XP 英文作业系统中使用蒙恬笔

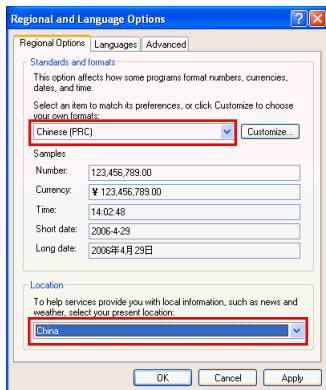
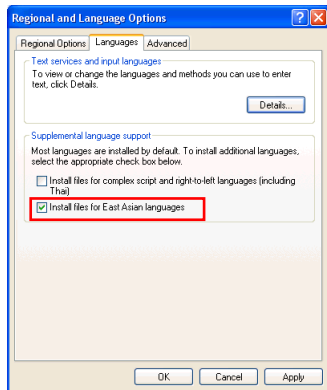
如果在 Windows XP 英文环境下，请先按下述步骤设置您的系统环境的语言和所属区域。

1. 运行〔Start〕/〔Settings〕
/〔Control Panel〕/〔Regional and Languages Options〕/
〔Advanced〕，在此页面中，请按右图所示进行设置：区域语言设置成〔Chinese(Taiwan)〕；请只勾选〔10000 (MAC-Roman)〕和〔10002 (MAC-Traditional Chinese Big5)〕两项；再勾选〔Apply all settings to the current user account and to the default user profile〕。





2. 请切换到 [Language] 页次, 勾选 [Install files for East Asian Languages]。
3. 请切换至 [Regional Options] 页次, 选择 [Chinese (Taiwan)] 和 [Taiwan], 如下图所示。



2.8 安装加值软件

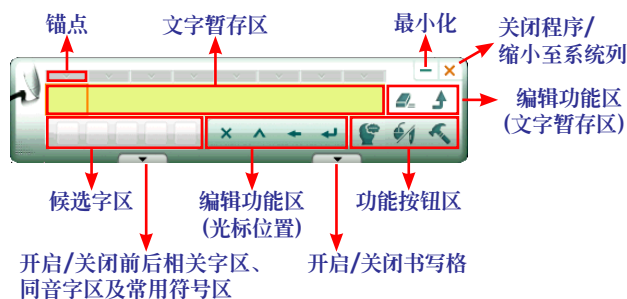
随行蒙恬笔附赠超值软件：译星、认识王及 Tux Paint，还有笔迹标注和朗读机这两样额外提供的功能。您可以连结至蒙恬官方网站 (<http://www.penpower.net/index.html>)，并依据所在地选择当地公司信息後，点击〔驱动下载〕/〔软件与手册下载〕，选择随行蒙恬笔产品，再输入产品条码贴纸上面的8-9码英数字至相关栏位，即可选择要下载的软件来进行下载。安装完成之後，请依据指示重新启动计算机，才能顺利使用各软件功能。




第三章 窗口式界面

3.1 窗口式界面功能介绍

窗口式界面提供了全屏幕连续书写及书写格两种环境，让您做选择。当您在〔界面设置〕中选择〔窗口式界面〕时，您会看到下面的窗口式界面。您可直接在全屏幕中书写。



小秘诀：您可點選〔功能选单〕按钮，到〔设置〕/〔界面〕/〔切换显示界面〕下，选择〔窗口式〕，并按〔确定〕，即可切换为窗口式界面。详见3.2.1.4章节说明。

小秘诀：若切换成〔窗口式界面〕後，已展开书写格，您可在书写格中书写或按关闭书写格，在全屏幕中书写。

小秘诀：按最小化後，可直接用手写笔在屏幕空白地方点一下，便会还原窗口式界面。

3.1.1 文字暂存区

在手写输入一个或连续输入一串文字后，辨识后的文字会传送到光标位置，在文字暂存区中，也会保留一份您最近一次手写输入的文字，以方便您做编辑。

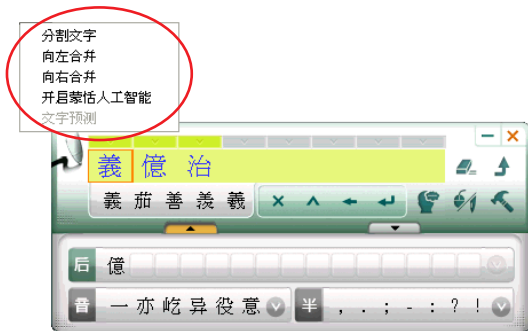
小秘诀：若连续输入一串文字後，您可點選文字暂存区的某一个字，做编辑或重新书写。编辑或重新书写完成後，新的字会取代所选取的字。

注意：若不想编辑或重新书写选取的文字，请点一下文字暂存区文字後方的空白格，才不会取代目前的文字。



3.1.2 锚点

当点击暂存区内的单字上方锚点按钮时，会出现锚点选单，其项目有分割文字、向左合并、向右合并、开启蒙恬人工智能、文字预测。



分割文字

当数个字的笔划，彼此距离写得太靠近时，可能会被合并当作一个字来辨认，可以利用文字分割功能，将其重新拆开成两个字。例如写了『日』与『月』两字，但被系统辨识成『明』这个字，您即可在『明』这个字的锚点中，点选分割文字，将『明』字拆成正确的『日』与『月』两字。

向左合并

把选取的字跟左边的字合并。当一个字的笔划，彼此距离写得太远时，可能会被切割成数个字来辨认，您可以利用锚点中的文字合并功能，将其重新组合成一个字。

向右合并

把选取的字跟右边的字合并。当一个字的笔划，彼此距离写得太远时，可能会被切割成数个字来辨认，您可以利用锚点中的文字合并功能，将其重新组合成一个字。

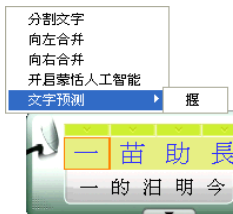
蒙恬人工智能

利用人工智能功能更正错字，且更正后，蒙恬笔会同时自动学习个人笔迹，下一次同样的写法，即可辨识正确，让辨识率越来越高。如将『恬』错认成其他字，例如『恰』字，则开启锚点内人工智能对话框。输入正确的字『恬』後，按下〔完成输入〕，关闭人工智能对话框。最後可看到错别字『恰』，已更正为『恬』，并且将您个人写法的笔迹，也同时学习起来，下次就会辨识正确。



文字预测

全屏幕输入一个惯用语，如成语等，如果有不会写的字，可以用任何一个字来代替，写完后，请点此字上方锚点，然後按下〔文字预测〕按钮，系统会参考辞库，进行预测，并改正。例如您想输入『揠苗助长』，当您不知道『揠』字要如何写时，可以输入『一』字代替，『一苗助长』。接著开启〔锚点〕中的〔文字预测〕功能，就会将『一』字修改为『揠』。








如果预测到有多个候选字，还会跳出预测到的多字选单供您选择，请点选所需要的字进行更正。


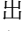
候选字区

提供暂存区上选取文字或最后一次手写输入文字的候选字，以方便快速更正。如点选过候选字来校正，下次再写一样的字时即会记住您的笔迹并辨识成正确的字。

编辑功能区(光标位置)

编辑功能区提供了删除 、插入 、后退 、换行  及送出  功能按钮，针对光标所在位置的文字做编辑，让您在手写输入时，直接点选这些功能，不需将手写笔及键盘的交换使用。

编辑功能区(文字暂存处)




针对文字暂存区的文字，提供删除  及全部送出/召回  功能按钮。删除功能即是往前删除一个字，全部送出功能即是把暂存区中的字全部送到文件中，再按一次则是召回功能，把上一次送出过的字再拉回到暂存区中。






3.1.3 功能按钮区


提供笔/鼠模式切换 、联想词库 、签名  及功能选单  等功能按钮。

3.1.3.1 笔/鼠模式切换


在全屏幕书写时，可点选切换手写板成笔模式 、混合模式  或鼠模式 。

1. 笔模式 ：手写板仅提供手写功能，适合新的用户。
2. 混合模式 ：会自动判断，可将手写板当作手写及鼠标来使用，适合已经习惯手写板操作的使用者。
3. 鼠模式 ：将手写板当成鼠标来使用，适合使用在绘图的时候。

3.1.3.2 联想词库

提供您快速输入相关的词，当您书写一个字后，可从工具列中点选〔联想词库〕按钮 ，则屏幕上会出现一个联想词窗口，供您选择。

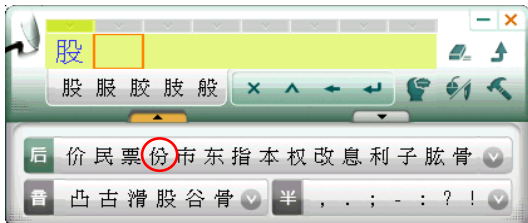
3.1.3.3 功能选单

从工具列中点选〔功能选单〕按钮，即可开启下拉选单。请参考3.2章节说明。

3.1.4 后相关字

任何连续的两个字(二字词)，第二个字是第一个字的『后相关字』。

1. 在手写输入『股』後，可在〔後相关字区〕找到『份』字。
2. 可以点选〔後相关字区〕中的『份』字，快速输入。




小秘诀：若无法在〔后相关字区〕中找到您要的字，可点选〔后相关字区〕中的  按钮，来查看更多的後相关字。

小秘诀：记忆字属于后相关字的一部分，所以您可以在後相关字中找到已被建立的记忆字。

3.1.5 同音字


有些中文字如果忘记怎麼写，或是笔划太复杂，可以改写比较简单的同音字，来找出这个字。例如，您想输入『壹』字：

1. 书写任何一个『壹』的同音字，如『一』。
2. 点选〔文字暂存区的〕『一』字。
3. 在〔同音字区〕中点选『壹』来取代。若无法在〔同音字区〕中找到您要的字，可点选〔同音字区〕中的按钮，来查看更多的同音字。



小秘诀：您可在〔设置〕/〔一般设置〕/〔同音字〕中，设置注音、汉拼或粤拼的拼音方式。详见3.2.1章节中的说明。




破音字

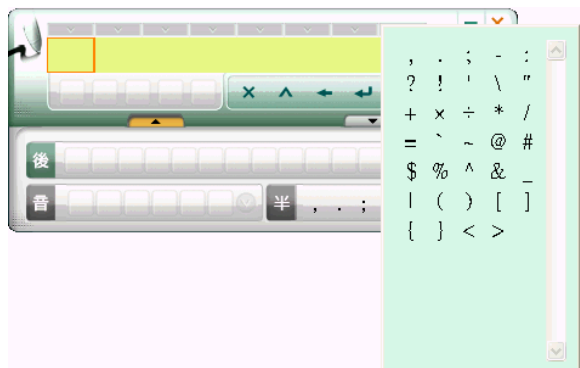
在使用同音字时，若该字有破音字，如『好』字有三声及四声的破音字，而您想要的同音字为『耗』字，可手写输入『好』，若在同音字区中找不到，点一下〔同音字〕按钮，来选择四声的破音字後，会看到『耗』字在同音字中出现，点选『耗』字即可替换。







3.1.6 常用符号

窗口式介面提供半形及全形各七个写作时的常用符号。从工具列中点择  按钮，即可看到常用符号图示，点选您需要的符号後，该符号便会输入到光标位置後面。若需要更多符号时，可点选  来查看更多的符号。再按一次  按钮，可关闭常用符号。

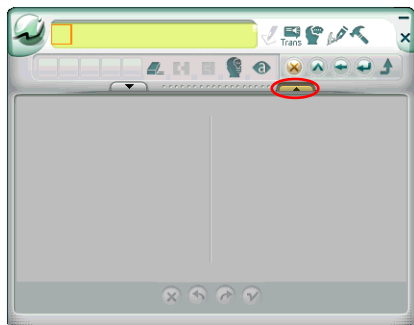


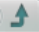
〔常用符号〕的  按钮为半形符号，点一下可切换为全形符号 。



3.1.7 书写格

除了全屏幕连续书写的环境外，窗口式介面还提供了书写格的方式，让您手写输入。点选〔书写格〕的箭头後，您会看到下面的书写格窗口。若是双格书写格，您可在任一个书写格中书写，也可以在左右两个书写格中，轮流书写。当手写笔移到书写格以外的地区时，手写笔可当鼠标使用。




书写辨识後的文字，会先放到文字暂存区中，您可在文字暂存区中做重写、删除、人工智能、文字预测、候选字、同音字、前相关字及後相关字等编辑。当暂存区写满时，系统会自动将第一个字送到编辑的软件中。您也可以按送出  按钮，来将暂存区中所有文字送到编辑的软件中。

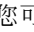
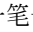
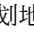

若点选标点符号，会将标点符号及红框之前(含红框字)的所有文字暂存区的字，一并送出到编辑软件中，红框所点字的後面字，将会保留在文字暂存区中。

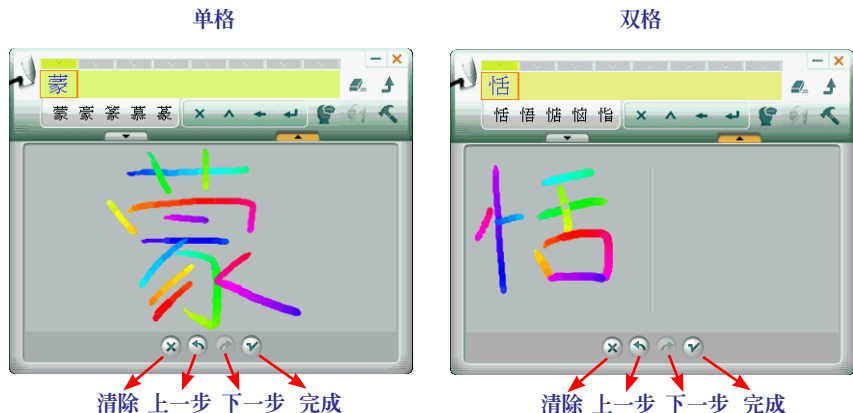
小秘诀：您可在〔设置〕/〔界面〕/〔窗口式〕/〔书写格类型〕中来选择单格或双格书写格。

注意：书写格就是每一格代表一个字，故不提供合并及分割功能。


无限时书写

若您的书写速度较慢，或是中文手写的新手，您可点选〔设置〕按钮 ，在〔一般〕中的书写速度(书写格)中，选择〔无限时〕。设置方法详见3.2.1.4章节中说明。

设置后，您可一笔一划地书写，并可清除 、还原上一步  及重做下一步 ，当您书写完成后，按下〔完成〕  按钮，再进行文字辨识。




小秘诀：书写时，每写一划，系统会即时提供其候选字，您可直接点选，来快速输入。

小秘诀：使用〔双格书写〕时，可任意在左右书写格中书写，书写完一个字时，可直接到另一格书写，系统便会自动辨识，不需按〔完成〕  按钮。



3.2 功能选单项目介绍

3.2.1 设置

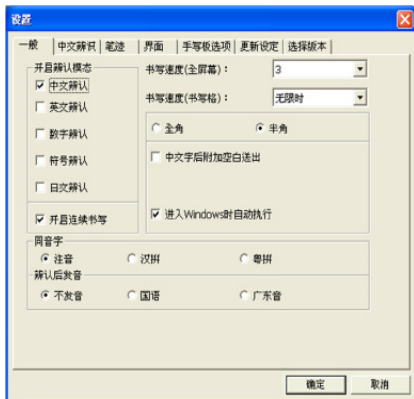
从工具条中点择〔设置〕按钮, 即会开始设置窗口, 让您设置〔蒙恬手写系统〕的辨识核心, 书写速度, 书写笔迹以及输出格式等。

3.2.1.1 一般设置

辨认模式设置

随行蒙恬笔提供中文、英文、数字、符号与日文五种辨认模式, 可依个人的需要勾选。只勾选欲辨认的模式, 可提高辨识的正确率。

注意: 这里所设置的日文辨认模式, 只有平假名和片假名。



连续书写

勾选〔开启连续书写〕选项, 可连续书写, 蒙恬笔会等到您停笔后, 再一次辨识。最多可一次全屏幕连续书写45字, 才停笔辨识。

如果您是新手, 还不太习惯使用手写笔写字, 可先将此选项取消。取消后, 一次只能写一个字, 您写的所有笔划都会被当作一个字来辨识, 因此不会有文字切割错误的问题。

书写速度

在您书写完毕, 停笔等待一段时间, 蒙恬笔即自动开始进行文字辨识。蒙恬笔提供10个书写速度的级数(1~10), 数值愈小表示停笔等待的时间越短。如果您写字速度较慢, 在一个字还没写完, 蒙恬笔就开始进行文字辨识, 可将〔书写速度〕的值调大一点。

使用窗口式的书写格时, 您也可以选择〔无限时〕方式, 书写格会提供〔清除〕、〔上一步〕、〔下一步〕及〔完成〕按钮, 让您一笔一划地书写, 在您书写完成後, 按下〔完成〕按钮, 再进行文字辨识, 适合使用手写输入的新手或学习中文的使用者。

全角/半角

设置书写的英文、数字及符号的辨认结果，以全角或半角码输出。

中文字后附加空白送出

搭配英文软件使用时，有时会产生文字无法对齐的现象，请勾选此选项，使得每个中文字输出时，自动加上一个空白送出，以利文字对齐。

同音字

窗口式界面提供了同音字的功能，当您写了一个字后，同音字菜单会列出六个同音字。您可在同音字的设置中，选择拼音方式如注音、汉拼或粤拼。

辨识后发音

可以选择辨识后是否发音，以及以国语或广东音发音。如果您勾选了〔辨识后发音〕功能，则每次写完停笔辨识后，会自动将辨识结果以国语或广东音发音朗读出来，即实现边写边发音的效果。

英文连笔书写後附加空白送出

若您使用 Vista Home Premium 以上作业系统，您可看到〔英文连笔书写後附加空白送出〕选项。勾选後，您每次所手写辨识完的英文字串，就会自动在後面加入一个空白。

进入Windows时自动执行

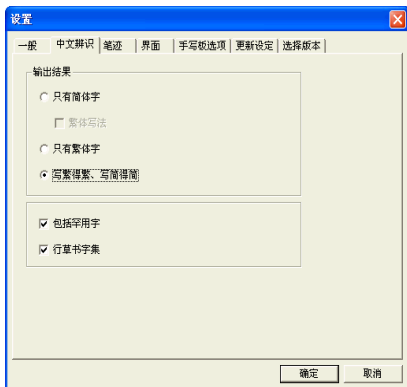
若您希望开机後自动启动随行蒙恬笔，请勾选〔进入Windows时自动执行〕。只要您尚未拔除手写板，每次开机进入Windows时，蒙恬笔软体会自动启动。

3.2.1.2 中文辨识设置

在设置对话框按下〔中文辨识〕，即可切换至〔中文辨识〕标题页。

蒙恬笔不论设置为繁体版、香港版或简体版，输出结果的内码都为Unicode。

Unicode 是一种跨平台的国际统一码，几乎包含了所有的繁体字及简体字。所以不论是繁体或简体写法，选择不同的输出结果，可以决定〔输出结果〕为繁体字、简体字或不必做任何繁简切换，即可写繁得繁，写简得简，输入繁简共存的文件。



只有简体字

不论是繁体或简体写法，辨认结果都是简体字。若目前蒙恬笔设置为简体版，另有一个〔繁体写法〕子选项，勾选后可以用繁体写法来书写。若您不会写繁体字，请不要勾选〔繁体写法〕子选项，可以提高简体字辨识率。

只有繁体字

不论是繁体或简体写法，辨认结果都是繁体字。

写繁得繁、写简得简

繁体写法，辨认结果为繁体字；简体写法，辨认结果为简体字。您可以同时繁简体字混合书写，轻松输入繁简共存的文件。例如您可以如下图写法输入『书写』。

書 寫

包括罕用字

勾选〔包括罕用字〕，可以辨识其他非常罕用的中文字，建议不要勾选，以免影响一般中文字的辨识。

行草书字集

勾选此选项，则可以辨认以行书及草书所写的中文字，建议不要勾选，以免影响一般中文字的辨识。

3.2.1.3 笔迹设置

在设置对话框按下〔笔迹〕，即可切换至〔笔迹〕标题页。

笔迹颜色

设置书写笔迹线条的颜色，在〔彩色〕选项，另可调整渐层颜色变化的平滑程度。

笔迹粗细

设置书写笔迹线条的粗细。

笔触声响

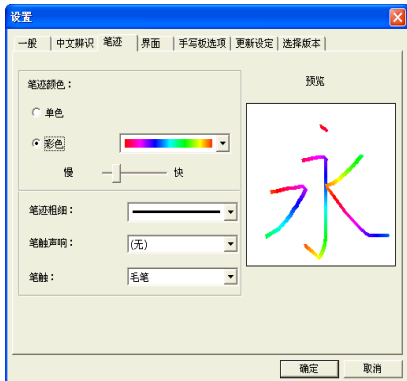
设置书写时的声音特效。

笔触

选择签字笔、麦克笔、毛笔等八种书写笔触，并提供贴图的方式，可将喜欢的图片设成笔触纹理图。

在笔触中选择贴图，然后按下后面的〔浏览〕按钮，打开〔开启〕对话框，您可以从计算机中选择您喜欢的图片，然后按下〔开启〕，即可将所选图片设为书写笔触的纹理图。

注意：贴图只支援 *.bmp 格式的图片。



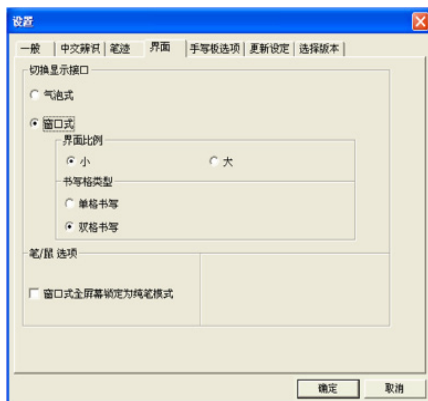


3.2.1.4 界面设置

在设置对话框按下〔界面〕，即可切换至〔界面〕标题页。

切换显示界面

〔蒙恬手写系统〕提供气泡式及窗口式两种界面，您可在此做切换应用。



气泡式界面配置

〔气泡式界面〕为〔横式〕显示。



窗口式界面比例

可设置〔窗口式〕界面的尺寸大小，若您的屏幕分辨率设置较高，建议您设置为〔大〕界面比例，以方便操作。

窗口式书写格类型

依您的需要选择〔单格书写〕或〔双格书写〕，来设定书写格的数量。

笔/鼠选项

在使用窗口式全屏书写时，若您希望只使用手写笔手写，不当鼠标来操作，您可勾选〔窗口式全屏锁定为纯笔模式〕。

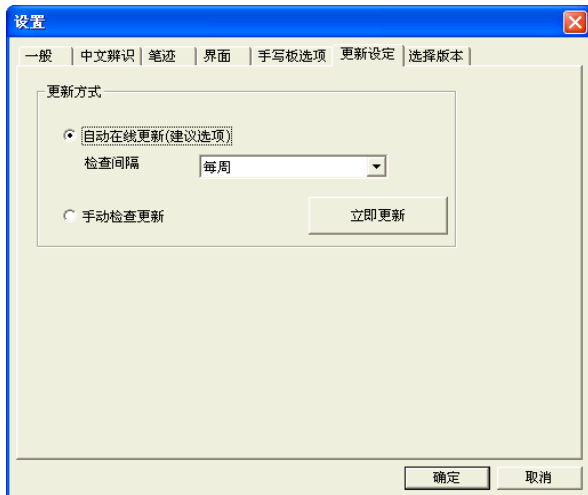
3.2.1.5 手写板选项

当您随将随行蒙恬笔手写板摆放为横式时，您可以依照个人习惯，设定手写板的摆放位置为左边或右边，系统预设为横式摆放(右手)。





3.2.1.6 更新方式設定



自动在线更新

随行蒙恬笔提供〔自动在线更新〕选项，建议您勾选此选项，并选择〔检查间隔〕，设定每天、每周、每两周或每月自动检查更新。当自动在线更新程序检查到有新的更新可以安装时，通知信息窗口会询问您是否需要下载更新，选择确定後，即可启动自动在线更新。

手动检查更新

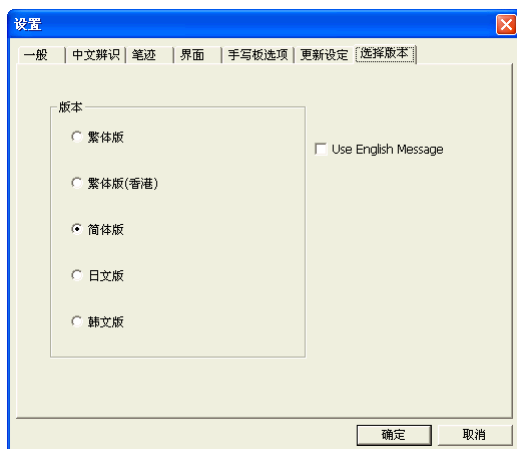
您也可以选择〔手动检查更新〕来经由手动方式搜寻更新。在功能选单中，点选〔版本更新检查〕，更新程式会自行连上伺服器检查，若有新的更新可以安装，则会询问您是否需要下载更新，若无，则会告知您的版本为最新。

注意：您也可以点选右下角的[立即更新]，来检查是否有更新版本并立即更新。

3.2.1.7 选择版本设置

随行蒙恬笔支援繁体、简体、香港等语系，您可以通过版本设置，选择版本及显示的界面语言。


1. 勾选〔Use English Message〕选项，则将以英文显示蒙恬笔所有的文字说明。
2. 设定完成後，按下〔确定〕钮。
3. 当下次执行蒙恬手写系统时，即会以新的设定介面呈现。





3.2.2 签名

随行蒙恬笔提供签名功能，让您在 MS Word及Excel等可接受图文共存的应用程序中，签下您的大名。

1. 将光标移到文件中欲加入签名的位置，然後从工具条中选择〔签名〕按钮，进入签名模式。



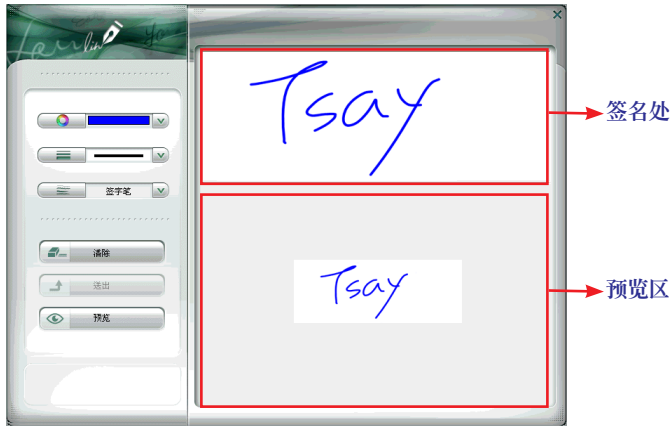
2. 您可移动签名窗口到您需要签名的位置，并依您需要的签名范围，比对及拖拉调整签名窗口尺寸。
3. 点选〔Signature〕按钮，并在弹出的菜单中点选〔签名〕。



小秘诀：随行蒙恬笔所默认的签名方式为〔横式〕，若您需要使用直式签名，可在点选〔签名〕之前，先点选〔直式〕。

小秘诀：若您使用MS Excel，您可选择多个储存格，再点选〔符合表格大小〕，来设置签名笔迹尺寸。

4. 您可先选择颜色、笔宽及笔触，再到〔签名处〕签下您的大名。

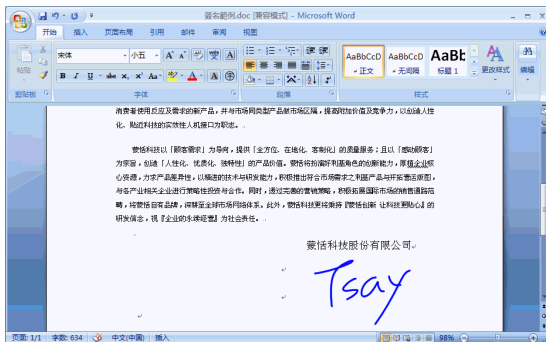


5. 您可在预览区中，实时看到将插入到文件中的签名尺寸。您也可以按下〔预览〕按钮，来个别检视实际尺寸的签名。



小秘诀：若您的签名范围较大，无法在签名视窗中预览时，您可按下〔预览〕按钮，来个别检视实际尺寸的签名。

6. 签名完成後，按下〔送出〕按钮，来将签名结果插入到文件中。




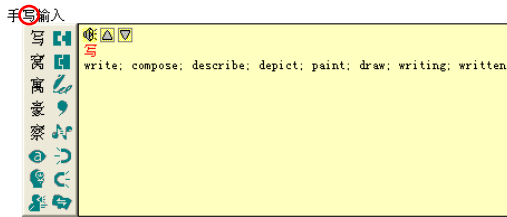
小秘诀：签名也可以直接插入Outlook、Outlook Express或Windows Mail等信件中，然後以E-mail传送给别人。



3.2.3 实时翻译

翻译手写输入的字。例如，您输入『手写输入』四个字，想知道『写』的英文翻译。

1. 从工具列中点选〔功能选单〕按钮後选择〔开启实时翻译〕。
2. 手写输入『手写输入』文字後，辨认结果会直接送到应用软件的光标位置。
3. 将滑鼠游标移到『写』字上，停顿一两秒，将开启〔浮动功能选单〕并列出『写』的英文翻译。



3.2.4 英文连笔书写


若您使用 Vista Home Premium 以上作业系统，您可在工能选单中看到〔开启英文连笔书写〕。当您在书写英文文字时，可开启英文连笔书写功能，用书写体来书写英文。

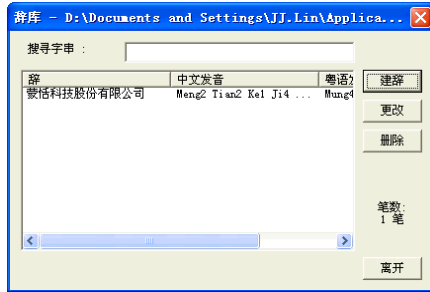
注意：启动英文连笔书写时，系统将只进行英文手写辨识。



小秘诀：您可以在〔设置〕的〔一般〕页面勾选〔英文连笔书写后附加空白送出〕，您每次所手写辨识完的英文字串，就会自动在后面加入一个空白。

3.2.5 自订词库

随行蒙恬笔内部已经提供数十万个词句让您使用，若您有需要加入新的词句，如您的公司名称等，可以开启辞库对话框，依需要增加新的词句，或是查看及修改自建的所有词。建议您定期检查，删除不必要的词句。

1. 从工具列中点选〔功能选单〕按钮後选择〔自订词库〕，打开词库对话框。



2. 按下〔建辞〕钮，开启辞库输入对话框，可以从这里加入一个新词，例如输入『纤云弄巧飞星传恨』。右边会列出这个词中每个中文字内建的注音及粤语拼音，若含有破音字，请更正每个破音字的正确拼音。您可以按下/钮，聆听注音/粤语的读音是否正确。



注意：一个词的长度，最多至200个中文字。

3. 输入完毕后，按下〔确定〕钮，即完成加入新词。以后只要您写『纤』，则『纤云弄巧飞星传恨』便会出现在联想词窗口中，可以直接点选输出。




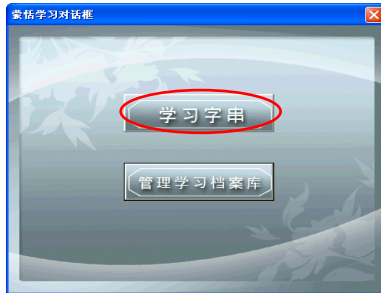
4. 从列表中选一个词，按下〔更改〕钮，可以修改这个词的拼音；按下〔删除〕钮，可将这个词从辞库中删除。
5. 在〔搜寻字符串〕栏位内，输入欲寻找词句的部分字符串，即可快速将反白移到该词句位置上。
6. 当您完成建辞关闭窗口时，系统会询问您是否要保存已更改的词库。

注意：虽然您可以建立多个自建辞库文件，但是每一次只能选用其中一个辞库文件。

3.2.6 蒙恬学习对话框

蒙恬学习对话框让您可以利用简单的符号来代替一个字串，之后在任何地方只要写这个符号，即可辨认成这个字串，免除冗长书写。

1. 从工具列中点选〔功能选单〕按钮後选择〔学习对话框〕，来开启〔学习对话框〕，点选〔学习字串〕，开启〔学习字串〕画面。



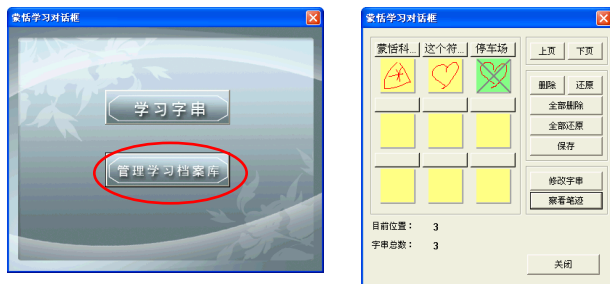
2. 输入欲学习的字串，按下〔开始学习〕按钮，依提示重复写两次学习笔迹，即完成此字串的学习。



注意：若两次笔迹不一样或写法跟现有的某个字太相近时，会显示学习失败，请再重学一次。



3. 按下〔管理学习资料库〕，可查看或修改学习过的资料。



3.2.7 输入工具

除了手写输入之外，随行蒙恬笔还提供〔输入工具〕来输入中文，共有注音键盘和拼音键盘。另外还有英文键盘及符号键盘，能全方位地支援您的文字输入。

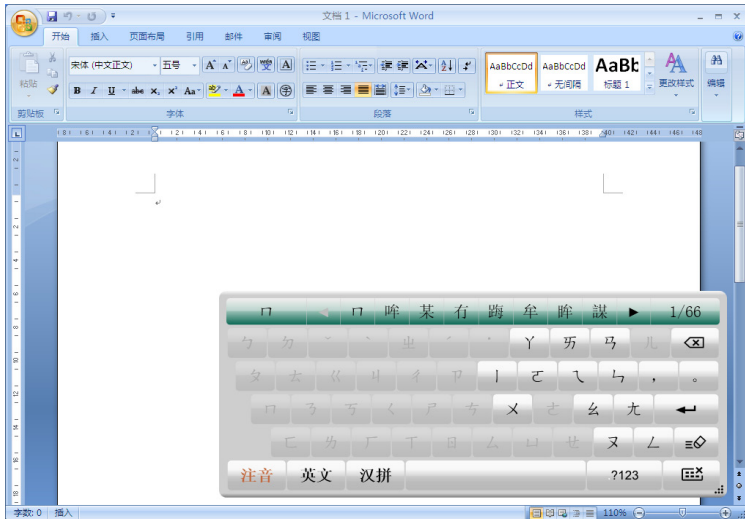
注意：如果您的计算机尚未安装〔Microsoft.NET Framework 4〕，蒙恬笔程序会询问是否要安装〔Microsoft.NET Framework 4〕。请注意您的系统可用磁盘空间有达到〔Microsoft.NET Framework 4〕的需求（32位元系统需要至少600MB；64位元系统至少需要1.5GB），以免发生错误。


3.2.7.1 注音键盘

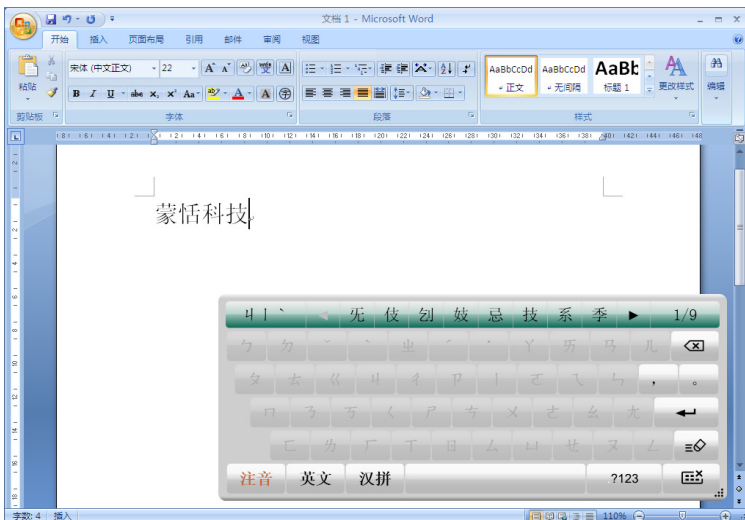
1. 从工具列中点择〔功能选单〕按钮，点击〔输入工具〕选项。
2. 选择〔注音〕，即可切换到〔注音键盘〕。



3. 开始输入注音符号。蒙恬注音键盘会自动帮您将不可能出现的注音符号变成灰色，方便您更快速地输入。




4. 当您输入注音符号时，候选字会出现在上方，让您快速选择。点击  可以检视更多候选字。
5. 选择一个候选字，即可将此字送至出光标处。



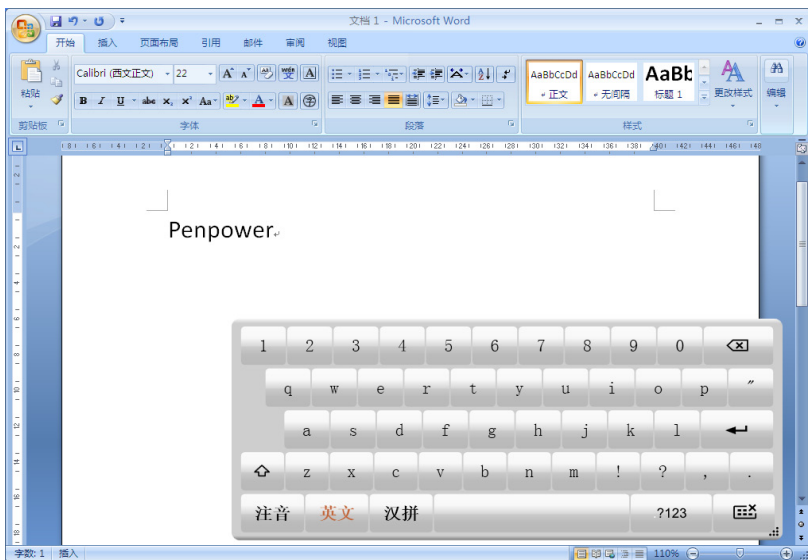


3.2.7.2 英文键盘

1. 从工具列中点择〔功能选单〕按钮，点击〔输入工具〕选项。
2. 选择〔英文〕，即可切换到〔英文键盘〕。




3. 开始输入英文字母或数字。




小秘诀：点击 ，可以切换到大写字母，再点一下 ，返回小写字母。

3.2.7.3 汉语拼音键盘

1. 从工具列中点择〔功能选单〕按钮，点击〔输入工具〕选项。
2. 选择〔汉拼〕，即可切换到〔汉语拼音键盘〕。
3. 选择一个候选字，即可将此字送出至光标处。



3.2.7.4 数字符号键盘

1. 从工具列中点择〔功能选单〕按钮，点击〔输入工具〕选项。
2. 选择〔数字符号〕，即可切换到〔数字符号键盘〕。
3. 点击〔数字符号键盘〕的上方可切换到〔图形〕，〔方格〕，〔数学〕，〔音标〕，〔平假名〕，〔片假名〕，〔括号〕，〔综合〕等不同的符号键盘。

各种符号选项




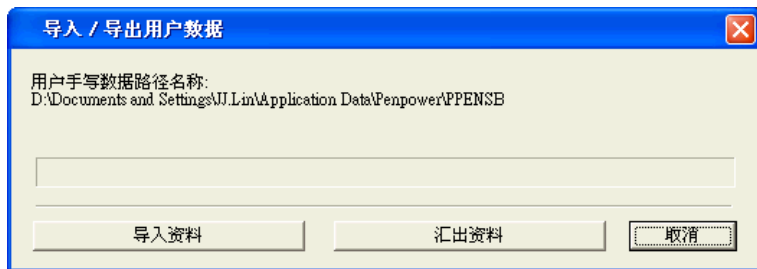


3.2.8 使用者资料管理

导入／导出使用者资料

蒙恬笔会依据登入Windows的帐号不同，而建立个人的手写人工智慧学习档及设定档。

从工具列中点选〔功能选单〕按钮後选择〔导入／导出使用者资料〕。



1. 您可以按下〔导出资料〕，来将目前此计算机用户的设定档导出存档。
2. 您也可以按下〔导入资料〕，把之前导出备份的设定档，导入到别台计算机来使用。

第四章 气泡式界面

蒙恬手写系统提供气泡式及窗口式两种操作界面，供您选择。气泡式界面是一种全屏幕连续书写的环境，可搭配 MS Office、Outlook 等应用软件使用，在屏幕的任何位置均可书写，辨识后结果直接送到光标位置。气泡式界面分为工具条及浮动功能菜单，我们将在这个章节中做详细的说明。

4.1 气泡式界面工具条



当您执行〔蒙恬手写系统〕後，预设是视窗式介面，您可点选〔功能选单〕按钮，到〔设置〕/〔介面〕/〔切换显示介面〕下，选择〔气泡式〕，并按〔确定〕，即可切换为气泡式介面。



小秘诀：若您已切换成窗口式界面时，可点选〔设置〕按钮，到〔介面〕/〔切换显示介面〕下，选择〔气泡式〕，并按〔确定〕，即可切换为气泡式界面。

小秘诀：按最小化後，可直接用手写笔在屏幕空白地方点一下，便会还原气泡式介面。


4.1.1 暂停/恢复手写辨识


当您不需要手写输入时，可点选〔暂停手写辨识〕按钮来暂停手写辨识。此时气泡式界面会缩小如下图，以避免占用您的屏幕空间。当您需要手写辨识时，可按〔恢复手写辨识〕按钮来恢复手写辨识。



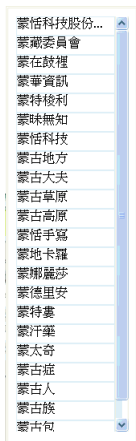


4.1.2 联想词库




联想词库提供您快速输入相关的词，当您书写一个字後，可从工具列中选择〔联想词库〕按钮，则萤幕上会出现一个联想词视窗，供你选择。



例如您想输入『蒙恬科技』，只要写一个『蒙』字，再点选〔联想词库〕按钮，则出现右边的视窗，请直接点选『蒙恬科技』即可。

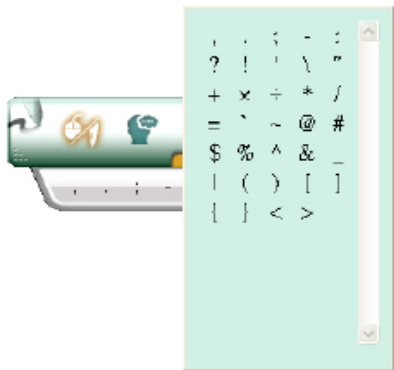
若您在〔联想词库〕中找不到您要的词，可移开笔或滑鼠，〔联想词库〕即会自动关闭。



4.1.3 常用符号

气泡式介面提供半形及全形各七个写作时的常用符号。从工具列中点选按钮，即可看到常用符号图示，点选您需要的符号後，该符号便会输入到光标位置後面。若需要更多符号时，可点选来查看更多的符号。再按一次按钮，可关闭常用符号。

〔常用符号〕按钮上方的按钮为半形符号，点一下可切换为全形符号。

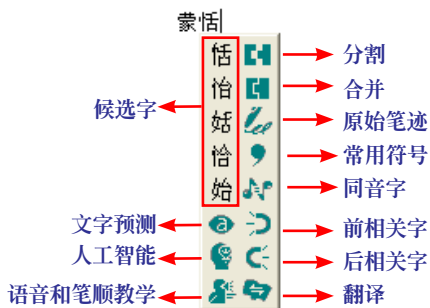


4.1.4 功能选单中项目介绍

其中各功能的详细说明请参考3.2章节。

4.2 浮动功能菜单

气泡式界面时，文字辨认后会直接将结果输出到应用软件的光标位置，您还可以任意编辑、插入或删除文字。视觉化的界面完全隐藏，浮动功能菜单在您需要使用时才会自动浮现。



当您想更正某一个字时，只要将鼠标光标移到这个字上面，停顿一两秒时间，不需要按下鼠标的任何按键，气泡式界面就会将浮动功能菜单显示在这个字旁边，让您快速更正错字。

当浮动功能菜单打开后，您可以直接点选候选字，或是使用人工智能[🧠]、同音字[🎵]、文字预测[🔍]更正错字。

您也可以按下^{🖋️}钮，查看该字的原始手写笔迹；按下^{🗣️}钮，查看该字的语音和笔顺教学；按下[🔍]钮，输入常用标点符号；按下[🔪]钮，将该字分割成两个字；按下[🔗]钮，将该字与相邻的下一个字合并成一个字；按下前相关字[🔍]或后相关字[🔍]，来插入相关字；按下[📖]钮，为中英字典翻译功能。翻译功能详情请参考后面小节说明。

注意：浮动功能菜单在64位元作业系统上，并不支援某些应用程序(如：记事本)。

注意：若您已开启〔实时翻译〕，请先关闭此功能，〔浮动功能菜单〕才可使用。





4.2.1 候选字

提供五个鼠标光标指的字的候选字，您可直接点选，来更正错字。




4.2.2 文字预测

全屏幕输入一个惯用语，如成语等，如果有不会写的字，可以用任何一个字来代替，写完后，请将鼠标移至此字上面，然后按下文字预测按钮 ，系统会参考辞库，进行预测，并改正。

1. 全屏幕输入一个成语，例如您想输入『拔苗助长』，当您不知道『拔』字要如何写时，可以输入『一』字代替，『一苗助长』。
2. 将鼠标光标移到『一』字上面，停顿一两秒时间，将会开启〔浮动功能菜单〕。按下文字预测按钮 ，就会将『一』字修改为『拔』。




拔苗助长

3. 如果预测到有多个候选字，还会跳出预测到的多字菜单供您选择。比如输入『股份一限公司』，将鼠标移到『一』字上面，停顿一两秒时间，将会开启〔浮动功能菜单〕。按下文字预测按钮 ，则会跳出所预测到的多字菜单，请点选所需要的字进行更正。



4.2.3 使用蒙恬人工智能


利用人工智能或候选字功能更正错字，且更正后，蒙恬笔会同时自动学习个人笔迹，下一次同样的写法，即可辨识正确，让辨识率越来越高。

1. 全屏幕手写输入文字，辨认结果会直接送到应用软件的光标位置。
2. 如图，『恬』错认成其他字，例如『恰』字。
3. 将鼠标光标移到『恰』字上面，停顿一两秒时间，将开启〔浮动功能菜单〕。如果正确字出现在候选字内，直接点选即可更正。
4. 如果正确字没有出现在候选字内，请按人工智能  按钮，开启人工智能对话框。输入正确的字『恬』后，按下〔完成输入〕，关闭人工智能对话框。
5. 最后可看到错别字『恰』，已更正为『恬』，并且将您个人写法的笔迹，也同时学习起来，下次就会辨识正确。

蒙恬科技



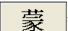
4.2.4 语音和笔顺教学


鼠标光标移到欲查看的字上面，停顿一两秒时间，将开启〔浮动功能菜单〕。按下笔顺教学  按钮，则会出现〔标准笔迹显示对话框〕。


蒙恬






如果您想再看一次动态的笔顺教学，请按下  按钮。


按下  按钮，读出该字的注音发音，右边列出注音同音字。

按下  按钮，读出该字的广东发音，右边列出广东同音字。

按下  按钮，读出该字的汉语发音，右边列出汉语同音字。

4.2.5 文字分割

当数个字的笔划，彼此距离写得太靠近时，可能会被合并当作一个字来辨认，可以利用文字分割功能，将其重新拆开成两个字。

1. 使用全屏幕自由连续书写，一次写下『日月星辰』四个字，辨认结果会直接送到应用软件的光标位置。
2. 在书写时，若『日』与『月』的笔划距离太近，结果被当作一个字，得到辨识结果为『明星辰』三个字。
3. 将鼠标光标移到欲进行文字分割的『明』这个字上面，停顿一两秒，将会开启〔浮动功能菜单〕。按下分割按钮 ，就会将『明』分割为『日』与『月』。

明星辰

明星辰|




日月星辰|

4.2.6 文字合并


当一个字的笔划，彼此距离写得太远时，可能会被切割成数个字来辨认，您可以利用文字合并功能，将其重新组合成一个字。

1. 使用全屏幕自由连续书写，一次写下『栋梁』两个字，辨认结果会直接送到应用软件的光标位置。

2. 在书写时，如果『木』与『东』的笔划距离太远，结果被切割成两个字，得到辨识结果为『木东梁』三个字。
3. 将鼠标光标移到欲进行文字合并的第一个字『木』上面，停顿一两秒，将会开启〔浮动功能菜单〕。按下合并按钮，就会将『木』与『东』合并为『栋』。

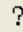


4.2.7 查看手写笔迹

1. 手写输入文字后，辨认结果会直接送到应用软件的光标位置。
2. 将光标移到欲查看笔迹的字上面，停顿一两秒时间，将会开启〔浮动功能菜单〕。按下按钮，即可看到自己书写的笔迹。







4.2.8 输入标点符号

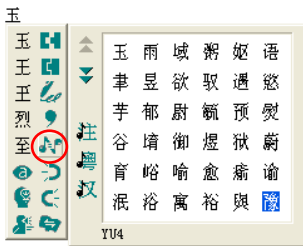
1. 手写输入文字后，辨认结果会直接送到应用软件的光标位置。
2. 将鼠标光标移到欲输入标点符号的字上面，停顿一两秒时间，将会开启〔浮动功能菜单〕。
3. 按下常用符号按钮，打开常用标点符号菜单，直接点选，即可在这个字的后面，输入全角或半角的常用标点符号。



4.2.9 同音字


有些中文字如果忘记怎麽写，或是笔划太复杂，可以改写比较简单的同音字，来找出这个字。例如，您想输入『豫』字：

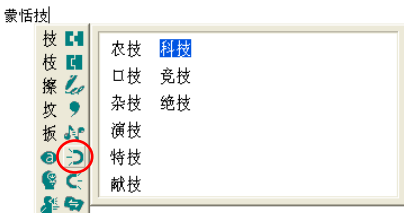
1. 书写任何一个『豫』的同音字，如『玉』，辨认结果会直接送到应用软件的光标位置。
2. 将鼠标光标移到『玉』字上面，停顿一两秒时间，将会开启〔浮动功能菜单〕。
3. 将光标移至同音字按钮  位置，则会列出所有的同音字。
4. 可以按下  /  /  按钮，循环切换其他注音/粤拼/汉拼破音字。
5. 点选『豫』字，即可将『玉』替换成『豫』。



4.2.10 前相关字


任何连续的两个字(二字词)，第一个字是第二个字的『前相关字』。例如『科技』，其中『科』是『技』的前相关字。

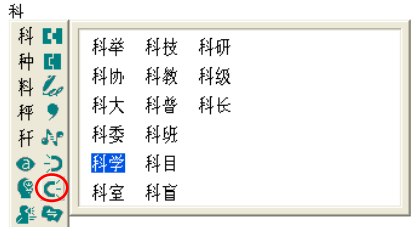
1. 手写输入文字后，辨认结果会直接送到应用软件的光标位置。
2. 如您写了『蒙恬技』几个字，想在『技』字前面加入『科』字。
3. 将鼠标光标移到『技』字上，停顿一两秒，将开启〔浮动功能菜单〕。
4. 将光标移至前相关按钮  上，则会列出所有前相关二字词，如果正确的词『科技』出现在里面，点选后即可插入。



4.2.11 后相关字


任何连续的两个字(二字词)，第二个字是第一个字的『后相关字』。例如『科学』，其中『学』是『科』的后相关字。

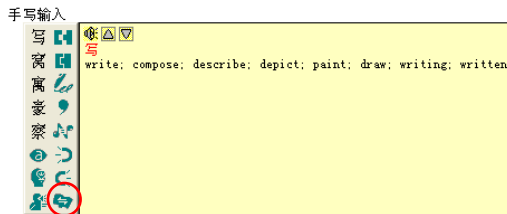
1. 手写输入文字后，辨认结果会直接送到应用软件的光标位置。
2. 如您写了『科』字，想在『科』字后面加入『学』字。
3. 将鼠标光标移到『科』字上，停顿一两秒，将开启〔浮动功能菜单〕。
4. 将光标移至后相关按钮上，则会列出所有后相关二字词，如果正确的词『科学』出现在里面，点选后即可更正。



4.2.12 实时翻译

翻译手写输入的字。例如，您输入『手写输入』四个字，想知道『写』的英文翻译。

1. 手写输入『手写输入』文字后，辨认结果会直接送到应用软件的光标位置。
2. 将鼠标光标移到『写』字上，停顿一两秒，将开启〔浮动功能菜单〕。将光标移至翻译按钮上，则会列出『写』的英文翻译。

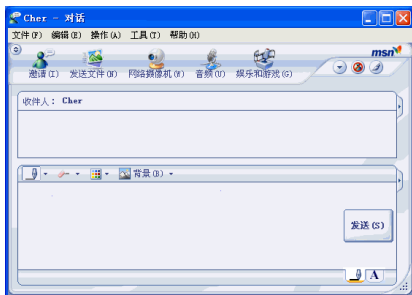


第五章 蒙恬笔的应用

5.1 在 MSN Messenger 中使用蒙恬笔

若您安装有 MSN Messenger V6.1 以上版本, 当您安装了蒙恬笔, 在登入 MSN Messenger 时, 在与联络人之对话页面的右下角有手写/文字两种输入模式, 在手写模式下即可使用蒙恬笔进行手写输入。

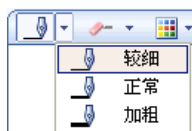
注意: 如果您无法启动手写模式, 请至微软网站安装相关手写元件。



在手写模式下, 从笔迹下拉菜单中可选择手写笔迹的粗细, 从笔迹色彩下拉菜单中可选择笔迹颜色, 设定好之后即可开始用手写笔在手写板的输入区域进行书写或画图, 笔迹将显示在对话页面的编辑区。

若要清除手写笔迹请选择橡皮擦, 并可从橡皮擦的下拉菜单中选择橡皮擦的大小, 笔划或全部清除。

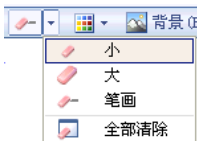
输入完毕後按〔传送〕即可将所写所画的真迹传送给对方。



选择笔迹粗细



选择笔迹颜色



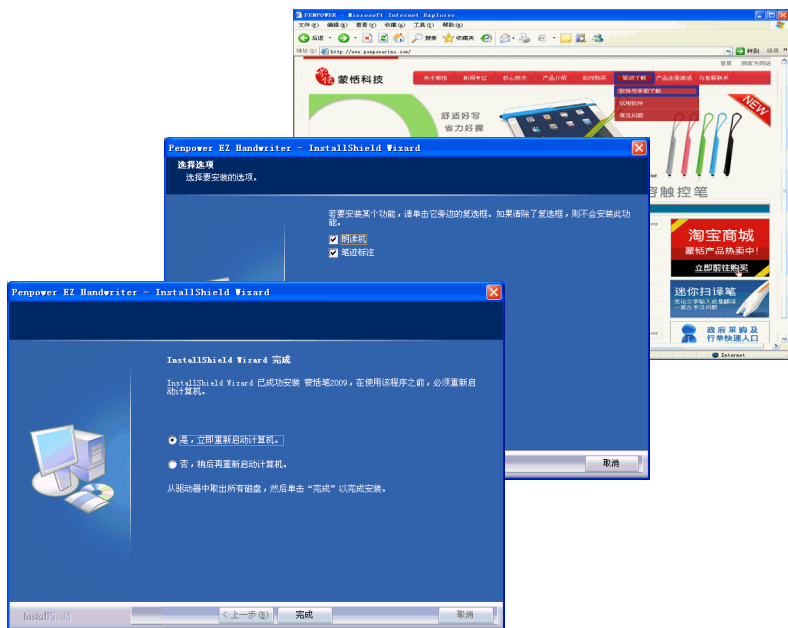
选择橡皮擦







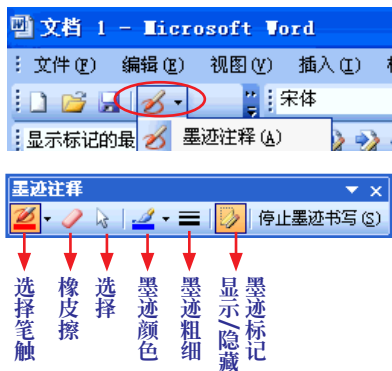
5.2 安装笔迹标注和朗读机


笔迹标注和朗读机是随行蒙恬笔额外提供的功能，如果您需要安装此二项功能，您可以连结至蒙恬官方网站 (<http://www.penpower.net/index.html>)，并依据所在地选择当地公司信息後，点击〔驱动下载〕/〔软件与手册下载〕，选择随行蒙恬笔产品，再输入产品条码贴纸上面的8-9码英数字至相关栏位，即可选择要下载的软件来进行下载。安装完成之後，请依据指示重新启动计算机，才能顺利使用笔迹标注和朗读机功能。

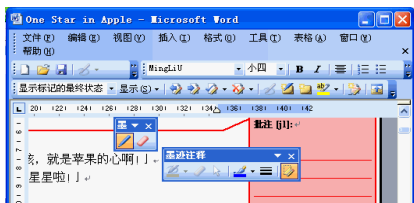



5.2.1 笔迹标注功能

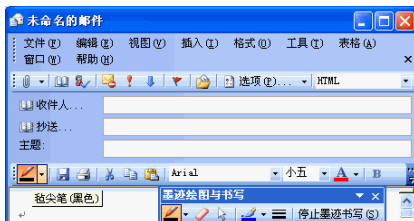
安装完笔迹标注功能後，在 Office 2003 以上的版本中使用蒙恬笔，工具列上会出现一个〔墨迹注释〕按钮 ，透过墨迹注释功能，可以在文件中插入墨迹注释和墨迹批注。以 Word 为例：按下 ，从下拉菜单中点选〔墨迹注释〕，来开启墨迹注释工具条，可以设定笔触，墨迹颜色，粗细等。还可以用橡皮擦，来擦掉不要的墨迹。



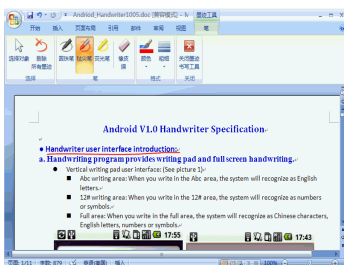
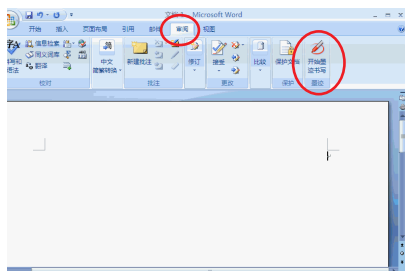
你可以直接在文件上插入墨迹注释，也可以从  下拉菜单中点选〔墨迹批注〕，在文件中插入一个批注。



在 Outlook 2003 中，此  名称为〔签字笔〕，但功能与在 Word 中相同。



注意：在 Office 2007 以上版本中，〔笔迹〕按钮  位于工具列中的〔审阅〕选单中，点选〔笔迹〕按钮，即可开启笔迹标注工具列。






5.2.2 朗读机

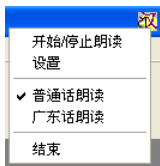
朗读机整合语音合成技术，可以对任何视窗内的文章，整句以流利的语音合成声音朗读，摒除刻板的单音播放，可以作为快速校对文章或发音教学的辅助利器。

5.2.2.1 启动及使用朗读机

1. 安装完朗读机後，点击〔开始〕\〔所有程序〕\〔随行蒙恬笔附属程序〕，选择〔朗读机〕，即可开启朗读机。



2. 朗读机执行後，在任何视窗右上角，出现一个朗读开关按钮，如图所示。



3. 先选取一段文字，再按下朗读开关按钮，选择〔开始 / 停止朗读〕选项，则会将所选取的文字，以语音合成声音朗读出来。从功能表上可设定以国语或粤语发音。
4. 在朗读过程中按下朗读开关按钮，再选择〔开始 / 停止朗读〕选项，即可停止朗读。

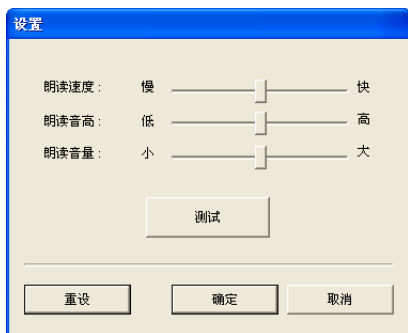
5.2.2.2 朗读设置

按下朗读开关按钮，选择〔设定〕选项，打开朗读设定对话框。

朗读速度：调整朗读机的说话速度快慢。

朗读音高：调整朗读机的说话音调高低。


朗读音量：调整朗读机的说话音量大小。

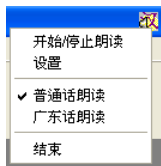


5.2.2.3 关闭朗读机

1. 按下朗读开关按钮，选择〔结束〕选项，或在工具列上，再点一下〔朗读机〕

按钮。

2. 当你看到下面的说明视窗，表示蒙恬朗读机已经关闭，此时所有视窗右上角的朗读开关  按钮，也会同时消失。





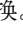

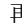





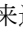




5.3 快速输入技巧

用其它字代替


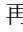

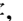
书写时，若遇到不会写的字，可用如下方法来替代：

1. 同音字  (或 )：以其它相同发音的字输入後，再点选同音字  (或 ) 的正确文字来替换。在窗口式界面时，还可以点  按钮，来选择破音字的同音字。
2. 文字预测 ：遇到不会写的字，在成语之中，可随便用一个字，来代替不会写的字，再点到错字上，用文字预测  功能，来选取正确的字。


相关字及联想词

1. 前相关字 ：书写时，若忘了某个字的怎麼写，可先写下一个字，再到前相关字  来选取适当的字。
2. 后相关字  及联想词库 ：书写一个字後，可在後相关字  或联想词库  中找寻及点选下一个字或词，以节省手写输入的时间。

更正书写失误

1. 分割 ：若书写时，两个字写得靠的太近，被辨识成一个字，可点到错字上，再用分割  功能，来分割成两个字。
2. 合并 ：若书写时，上下或左右两边写得靠的太远，被辨识成两个字或多个字，可点到错字的第一个字上，再用合并  功能，来合并两个字。

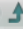

训练辨识能力

当蒙恬笔无法辨识您的某些个人笔迹时，您可使用人工智能  功能，来训练计算机认识您的笔迹，训练过後，当您再用同样的写法书写时，蒙恬笔便会辨识正确。

插入文字

使用窗口式界面的书写格书写时，若漏写或想插入几个字，可在文字暂存区中，点选要插入字的前一个或後一个字，再书写要插入的字和点选的字即可。

输入相同的字到多个软件

使用窗口式界面的书写格书写时，书写後的文字会送到编辑软件及放在文字暂存区中，若要输入文字暂存区中的字到多个软件，可点选该软件後，按送出  钮，再点选另一个软件，再按两次送出  钮即可。

蒙恬笔 X 用户手册

出品：蒙恬科技股份有限公司

版次：1.0.1

时间：2013年2月 第一版