

目錄

第一章、產品特色	1-1
掃描辨識	1-1
中英翻譯	1-2
蒙恬名片王	1-2
第二章、系統安裝	2-1
系統需求	2-1
硬體安裝	2-1
讀眼龍軟體安裝	2-2
名片王軟體安裝	2-4
第三章、文字輸入	3-1
執行蒙恬讀眼龍	3-1
左右手使用設定	3-2
掃描直排文章	3-2
掃描橫排文章	3-3
手動設定橫直排掃描	3-3
查看原始影像	3-4
邊掃描邊發音	3-5
簡繁及辨識核心設定	3-6
實作練習	3-7
隱藏式介面	3-8
氣泡式介面	3-12
第四章、中英翻譯	4-1
即時翻譯	4-1
蒙恬翻譯機	4-2



第五章、蒙恬名片王 ----- 5-1

執行蒙恬名片王 -----	5-1
名片輸入 -----	5-1
名片檢視 -----	5-5
設定繁簡版本 -----	5-7
搜尋名片 -----	5-7
修改名片 -----	5-9
轉存名片資料 -----	5-10
資料同步 -----	5-11

附錄 A、掃描筆與手寫板串接 ----- A-1

第一章、產品特色

掃描辨識

✚ 掃描筆

首創中文辨識掃描筆，直接將文字快速掃描輸入，免除一般掃描器複雜的操作程序。

✚ 繁簡合一

可線上切換繁體版、簡體版及香港版辨識核心。

✚ 字集範圍

可辨識的字集，包括 13053 個繁體及 6763 個簡體中文字、3048 個香港字、英文、數字及符號。

✚ 手寫字辨認

除了可辨認印刷字外，還可辨認手寫文字。

✚ 錯字校正

提供候選字及前後相關字更正。

✚ 結果輸出

辨識結果可選擇以繁體 BIG5 碼或簡體 GB 碼輸出。

✚ 自動傾斜校正

自動偵測文字傾斜角度並自動旋轉修正。

✚ 直橫排

可辨認橫排及直排文字。

✚ 多工架構

採 32 位元多執行緒 (multi-thread) 多工架構，可連續掃描，同時辨識，不必等待。

✚ 隱藏式介面

以行內跟隨 (Inline Input) 方式直接將結果輸出至游標位置，人性化的隱藏式介面動態產生，完全不佔據螢幕畫面。



✚ 氣泡式介面

視覺化的介面完全隱藏，可隨游標位置，自動浮現候選功能。

中英翻譯

✚ 英漢、漢英字典查詢及英漢整篇翻譯。

✚ 即時翻譯

游標指到哪裡，翻譯就到哪裡。

✚ 中文及英文整句發音。

蒙恬名片王

✚ 繁簡合一

可線上切換繁體版、簡體版及香港版辨識核心。

✚ 中英文名片皆可辨認

✚ 掃描筆

使用掃描筆輸入名片，可免除一般掃描器複雜的操作程序。

✚ 名片管理

可將名片資料分類管理、查詢、新增或移除。

✚ 資料匯出

可將名片資料，直接輸出至 Outlook、Excel、Windows CE 或 Palm Pilot 中。

✚ 資料同步

可與 Outlook、Windows CE 及 Palm Pilot 達到資料同步的目的。

✚ 智慧型名片查詢

只要輸入部分字串，即可找到所有符合的名片。

✚ 語音查詢

具備語音查詢功能，快速找到名片資料。

第二章、系統安裝

系統需求

Pentium 以上的個人電腦

32MB 以上記憶體。

135MB 以上磁碟空間

Win95/98/2000/NT

掃描筆。

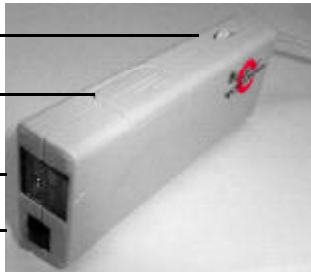
硬體安裝

掃描方向鍵

功能鍵

感應區

滑動滾輪



1. 將電腦關機，關掉電源。
2. 請根據你的鍵盤接頭大小，利用所附的圓形轉接頭，可將鍵盤串接線的兩端，都轉變成大的接頭，或是都轉變成小的接頭。





3. 將RS-232 接頭，插入電腦主機的 COM 埠 (COM1 或 COM2 皆可)。



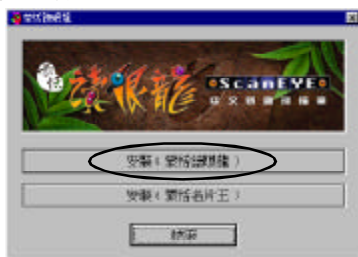
4. 將鍵盤串接線的兩個圓形接頭，一端插入電腦主機的鍵盤插孔，另一端則將鍵盤插入，使掃描筆和鍵盤串接在一起。



5. 確定安裝無誤後，重新開啟電腦。

讀眼龍軟體安裝

1. 將讀眼龍的光碟片放入光碟機中，執行 D:\SETUP.EXE。(D 為光碟機位置)
2. 選擇安裝蒙恬讀眼龍選項：



3. 選擇繁體版、香港繁體版或簡體版：



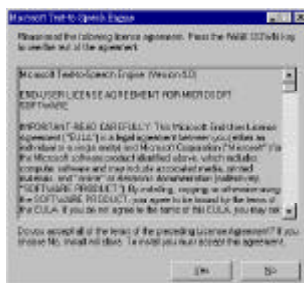
4. 指定安裝目錄：



5. 輸入使用者及公司名稱：



6. 按下〔是〕，開始安裝語音資料庫。



7. 蒙恬讀眼龍安裝完成後，請按〔重新啟動〕。





名片王軟體安裝

1. 將讀眼龍的光碟片放入光碟機中，執行 D:\SETUP.EXE。（D 為光碟機位置）
2. 選擇安裝蒙恬名片王選項：



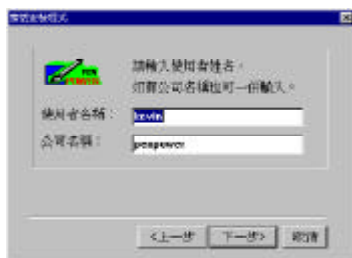
3. 選擇繁體版、香港繁體版或簡體版：



4. 指定安裝目錄：



5. 輸入使用者及公司名稱：



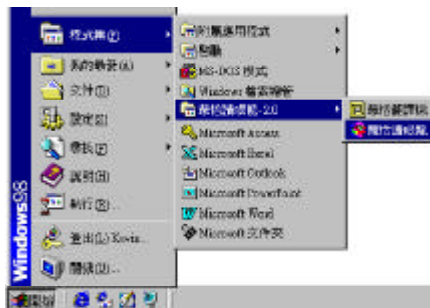
6. 蒙恬名片王安裝完成後，請按〔重新啟動〕。



第三章、文字輸入

執行蒙恬讀眼龍

1. 執行[開始]/[程式集]/[蒙恬讀眼龍 -2.0]/[蒙恬讀眼龍]。



2. 執行後，蒙恬讀眼龍的圖示，會出現在工作列的右下角。



3. 打開任何文書編輯軟體，如MS-Word或記事本，將游標移到欲輸入文字的位置。
4. 將欲掃描的文件，平放於桌面，使用掃描筆平貼於文件上滑動。
5. 掃描筆所經過的文字，立即辨認，並且將辨認結果直接輸出到游標位置。
6. 使用完畢後，打開蒙恬讀眼龍主功能表，選擇〔離開〕，即可關閉蒙恬讀眼龍。

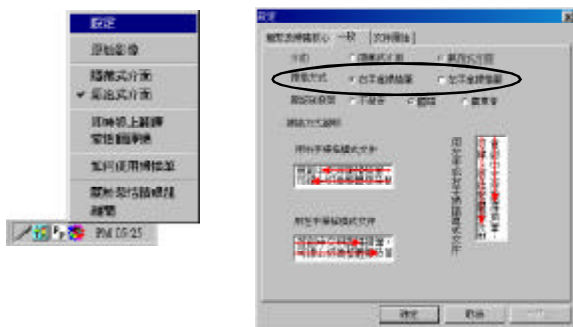




左右手使用設定

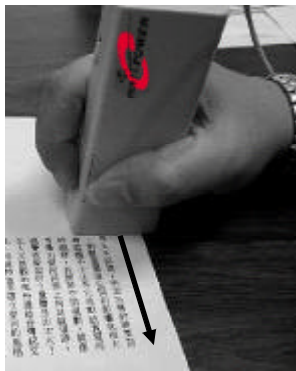
使用左手或右手操作掃描筆，掃描文字的方向剛好相反。蒙恬讀眼龍限制使用者，以固定的方向掃描文章，錯誤的掃描方向，會造成文字無法正確辨認。

1. 打開蒙恬讀眼龍主功能表，選擇〔設定〕選項，開啟設定對話盒。
2. 切換至〔一般〕標題頁，選擇你個人的掃描方式。如果你習慣使用右手，請選擇〔右手拿掃描筆〕選項；如果你習慣使用左手，請選擇〔左手拿掃描筆〕選項。



掃描直排文章

不論是使用右手或左手操作者，請將掃描筆平貼於文件上，一律由上向下滑動掃描。




掃描橫排文章

使用右手操作者，請將掃描筆平貼於文件上，由右向左滑動掃描。



使用左手操作者，請將掃描筆平貼於文件上，由左向右滑動掃描。



 注意：一次只能掃描一行文字，請將掃描筆上面的三角形標誌，對準該行的文字中間。



手動設定橫直排掃描

掃描筆對於文章的橫直排屬性判斷，內定值為〔自動偵測〕，你可以任意掃描直排或橫排文章，皆可辨認。但是相對的，每次在辨認文字時，系統都必須判斷所掃描辨識的文章，是橫排或直排屬性，因此辨認速度較慢。

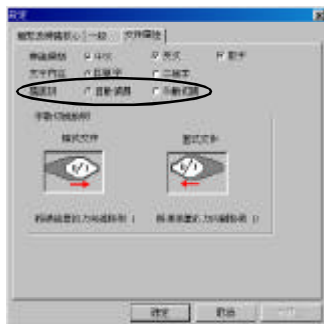
如果你可以確定所要掃描的文章，屬於直排或橫排，可以將〔橫直排〕屬性，設定為〔手動切換〕，掃描前再利用掃描筆上面的〔掃描方向鍵〕切換，則可以加快辨認速度及提高正確率。

1. 打開蒙恬讀眼龍主功能表，選擇〔設定〕選項，開啟設定對話盒。

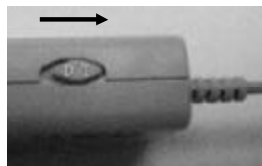




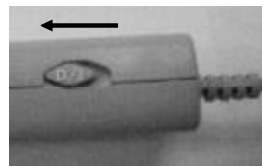
2. 切換至〔文件屬性〕標題頁，選擇[手動切換]。




將掃描筆上面的掃描方向鍵，切換至 I 的位置後，則掃描筆只能掃描辨認橫排文章。



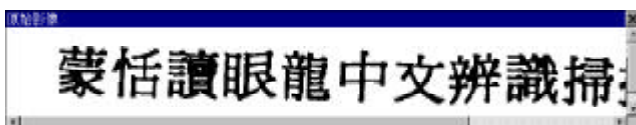
將掃描筆上面的掃描方向鍵，切換至 D 的位置後，則掃描筆只能掃描辨認直排文章。



 注意：若〔橫直排〕屬性設定為〔自動偵測〕時，則掃描筆上面的掃描方向鍵之設定無效，只有在設定為〔手動切換〕時，才會有作用。

查看原始影像

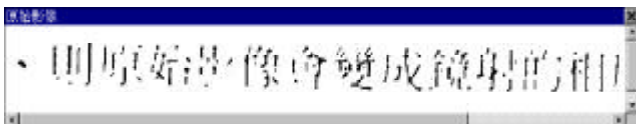
若你掃描辨認後的結果，正確率非常低，可能是你操作不當，或文件品質不良等各種原因。你可以打開原始影像視窗，查看最近一次所掃描的原始影像，檢查影像品質。




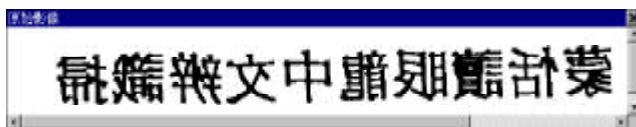
若掃描的原始影像太黑，通常發生在文件底色與文字顏色的對比太接近，則不易辨認正確。



若掃描的原始影像太淡，通常發生在文字的字型太細，則不易辨認正確。



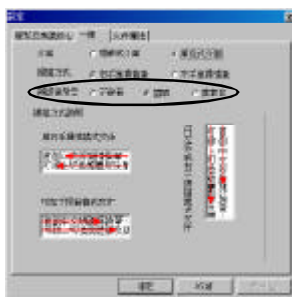
 小秘訣：若掃描方向錯誤，例如使用右手，掃描橫排文字，應該是由右至左，若你由左至右掃描，則原始影像會變成鏡射的相反影像，因此辨認結果一定錯誤。




邊掃描邊發音

每次掃描完經辨認後，自動將辨識結果以國語或廣東話讀出。

1. 打開蒙恬讀眼龍主功能表，選擇〔設定〕選項，開啟設定對話盒。
2. 切換至〔一般〕標題頁，在〔辨認後發音〕選項，選擇〔國語〕或〔廣東音〕，按下〔確定〕。



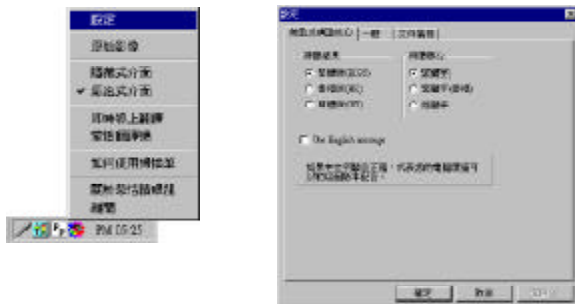
 小秘訣：使用廣東發音時，必須先將原版光碟片放入光碟機中。



簡繁及辨識核心設定

使用掃描筆掃描文件前，請先設定好繁簡體辨識核心，不同的設定，將會得到不同的辨識結果。

1. 打開蒙恬讀眼龍主功能表，選擇〔設定〕選項，開啟設定對話盒，切換至〔簡繁及辨識核心〕標題頁。



辨識核心：

依據掃描的文件是繁體字或簡體字，設定辨識的字集範圍。

辨識結果：

指定辨識後的文字以繁體 BIG5 碼或簡體 GB 碼輸出。

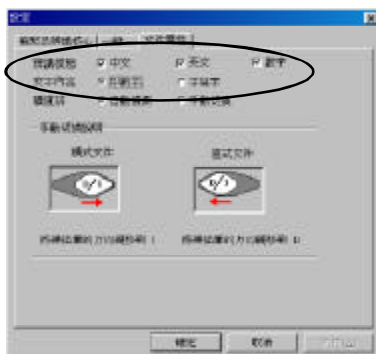
Use English Message：

設定以英文顯示蒙恬讀眼龍的所有文字說明。



小秘訣：蒙恬讀眼龍允許掃描輸入的文件與輸出的結果，繁簡不拘，可以任意組合設定，共有繁 -> 繁、繁 -> 簡、簡 -> 繁、簡 -> 簡等四種組合。

2. 切換至〔文件屬性〕標題頁。



辨識模態：

開啟／關閉中文、英文及數字之辨認模態。例如純英文文件，可將中文辨認模態關閉，辨識結果較好。

文字內容：

設定掃描的文件內容是印刷字或手寫字。



小秘訣：如果是手寫字文件，建議使用較黑較粗的簽字筆來寫，字體盡量端正，而且字體大小不可太大，不要超過掃描筆的感應區範圍。

實作練習

請依照前面小節所描述的方法，掃描下列直排及橫排範例文字，掃描速度不要太快，也不要忽快忽慢，建議掃描下列一個句子，大約以4秒鐘完成。

若你已經可以將掃描速度，控制在我們的建議速度範圍內，而且下列這兩句範例文字的辨認結果都正確，表示你已經熟悉掃描筆的正確操作，可以開始使用讀眼龍了。

蒙恬讀眼龍中文辨識掃描筆

蒙
恬
讀
眼
龍
中
文
辨
識
掃
描
筆



隱藏式介面

打開蒙恬讀眼龍主功能表，選擇〔隱藏式介面〕選項，即可將讀眼龍的操作介面，切換至隱藏式介面。

使用掃描筆掃描文件，蒙恬讀眼龍會立刻進行文字辨認，並且在應用軟體的游標位置，產生一個灰色的文字編輯區，暫存結果。




注意：編輯區最多可容納 500 個中文字。



你可以繼續掃描，辨認結果會一直加入灰色編輯區內。你可以使用隱藏式介面所提供的各種更正功能，校正灰色編輯區內的辨認結果。

如果你要重新掃描，可以按下掃描筆上面的功能鍵，取消最近一次掃描的辨認結果。

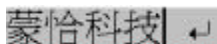


編輯完畢後，按下編輯區右邊  或鍵盤enter鍵，將全部結果輸出，同時灰色區消失。

✎ 候選字

如果辨認錯誤的字，可以利用候選字，直接點選更正。

1. 使用掃描筆輸入文字，辨認結果會暫存於灰色編輯區。
2. 如圖，『恬』錯認成其他字，例如『恰』字。



✚ 文字合併

當一個字的筆劃，彼此距離太遠時，可能會被切割成數個字來辨認，可以利用文字合併功能，將其重新組合成一個字。

1. 使用掃描筆輸入『棟樑』兩個字，假設原始文件品質不良，或掃描時操作不當，得到如圖影像。


木東樑

2. 由於『木』與『東』的筆劃距離太遠，結果被切割成兩個字，得到辨識結果為『木東樑』三個字。

木東樑

3. 請在灰色編輯區中選取『木』與『東』二字，將會出現一系列功能鈕。



4. 按下  鈕，就會將『木』與『東』合併為『棟』。

棟樑

✚ 文字分割

當數個字的筆劃，彼此距離太靠近時，可能會被合併當作一個字來辨認，可以利用文字分割功能，將其重新拆開成兩個字。

1. 使用掃描筆輸入『日月星辰』四個字，假設原始文件品質不良，或掃描時操作不當，得到如圖影像。

明星辰

2. 由於『日』與『月』的筆劃距離太靠近，結果被當作一個字，得到辨識結果為『明星辰』三個字。

明星辰

3. 請在灰色編輯區中選取『明』字，將會出現一系列功能鈕。




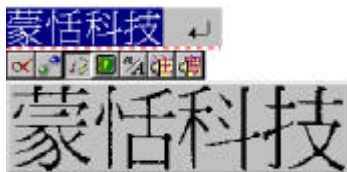
4. 按下  鈕，就會將『明』分割為『日』與『月』。

日月星辰

✎ 查看原始影像

你除了可以從蒙恬讀眼龍主功能表，打開〔原始影像視窗〕，檢視最近一次所掃描的原始影像，隱藏式介面另外提供一種選擇性查看原始影像圖的方法。

1. 使用掃描筆輸入文字，辨認結果會暫存於灰色編輯區。
2. 在灰色編輯區內，選取欲查看原始影像的文字，將會出現一系列功能鈕。
3. 按下  鈕，即可看到原始影像圖。



✎ 刪除編輯區中的文字

1. 使用掃描筆輸入文字，辨認結果會暫存於灰色編輯區。
2. 在灰色編輯區中選取欲刪除的字串。



3. 按下  鈕，即可刪除所選取的文字。

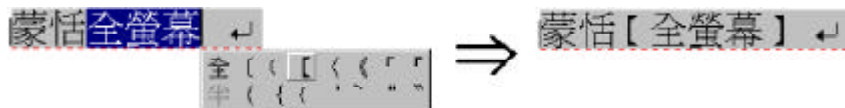
 小秘訣：你也可以按鍵盤的 DELETE 鍵，將灰色編輯區內的字刪除。

✎ 輸入標點符號

在灰色的編輯區內按下右鍵，開啟快速選單，可輸入全形或半形的常用標點符號。



若先在灰色的編輯區內選取一段文字，再按右鍵，則快速選單內列出的是各種左括號，點選後會在所選取文字的前後，插入成對的括號。






† 英文大小寫轉換

你可以將灰色編輯區內的英文字，全部轉換成大寫字母，或是全部轉換成小寫字母。


1. 使用掃描筆輸入英文文字，辨認結果會暫存於灰色編輯區。




2. 在灰色編輯區內，選取一段英文字母，將會出現一系列功能鈕。

3. 按下  鈕，可將所選取的英文字母，全部轉換成大寫或小寫。



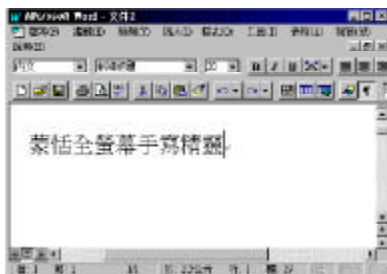
 小秘訣：根據所選取的第一個英文字母，決定大小寫轉換。如果是大寫，則轉換成小寫，反之亦然。

 注意：本公司其他如蒙恬筆等產品，採用一致的隱藏式介面，彼此可搭配整合在一起使用，使你快速上手，不必重新學習。

氣泡式介面


打開蒙恬讀眼龍主功能表，選擇〔氣泡式介面〕選項，即可將讀眼龍的操作介面，切換至氣泡式介面。


使用掃描筆掃描文件，蒙恬讀眼龍會立刻進行文字辨認，並且將結果直接輸出到應用軟體的游標位置，並不會產生灰色的文字編輯區。






你可以繼續掃描，辨認結果會一直輸出到游標位置，你可以在應用軟體中，任意編輯辨認結果。當你想更正某一個字時，只要將滑鼠游標移到這個字上面，停頓一兩秒時間，氣泡式介面就會將候選字視窗，立刻顯示在這個字旁邊，讓你快速更正錯字。



 小秘訣：你只要將滑鼠游標移到文字上面，並不需要按下滑鼠的任何按鍵。

 注意：在隱藏式介面時，按下掃描筆上面的功能鍵，可以取消最近一次掃描的辨認結果；但是在氣泡式介面時，此按鍵無任何作用。





當候選字視窗打開後，你可以直接點選候選字，或是使用前相關字 、後相關字 ，更正錯字；你也可以按下  鈕，查看該字的原始影像圖。請參考隱藏式介面的說明。

✚ 文字合併及分割

氣泡式介面對於文字合併及分割的操作方式，與隱藏式介面不同，但原理相同，可參考隱藏式介面的說明。

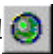
直接按下候選字視窗的分割鈕 ，即可將該字分割成兩個字。

直接按下候選字視窗的合併鈕 ，即可將該字與這個字相鄰的後面一個字，合併成一個字。

 注意：隱藏式介面可選取多個字，將其合併成一個字；而氣泡式介面，一次只能合併相鄰的兩個字。



✎ 輸入標點符號

直接按下常用符號鈕 ，打開常用標點符號選單，直接點選，即可在目前的游標位置，輸入全形或半形的常用標點符號。

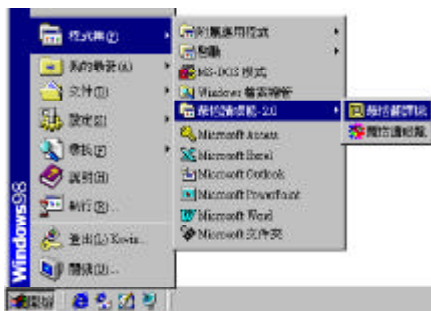




蒙恬翻譯機

這是一個中英電子翻譯字典，包含英漢 / 漢英單字查詢，及整篇翻譯。

執行[開始]/[程式集]/[蒙恬讀眼龍 -2.0]/[蒙恬翻譯機]。



† 英文單字查詢

1. 從左邊選擇〔英漢〕翻譯選項。
2. 在右上角的輸入框內，直接輸入你需要查詢的英文單字，按下Enter鍵確認後，即可顯示此單字的中文解釋。
3. 切換中間三個不同標題頁，可分別查看此英文單字的字義、詞類變化，及相關片語的解釋。



† 中文單字查詢


1. 從左邊選擇〔漢英〕翻譯選項。
2. 在右上角的輸入框內，直接輸入你需要查詢的中文字(詞)，按下Enter鍵確認後，即可顯示此字(詞)的英文解釋。



† 英翻中整篇翻譯

1. 從左邊選擇〔整句英漢〕翻譯選項。
2. 在上面的輸入框內，輸入你想要翻譯的一篇英文文章，按下〔翻譯〕鈕後，開始進行整篇翻譯，翻譯的結果將會顯示在下面的輸入框內。



 小秘訣：整篇英漢翻譯，請務必在每個句子後面，加上一個半形的句號，以提高正確率。

按下〔發音〕鈕，如果是單字查詢，將會撥放該單字的中文或英文發音；如果是整篇翻譯，將會對目前游標所在的輸入框內容，整篇朗讀發音。

按下〔往前〕或〔往後〕鈕，可以單字順序查看前後鄰近的單字解釋。

在使用單字查詢時，你並不需要輸入全部的字串，如果列表中已經出現你欲查詢的單字，可以方向鍵移到該字上面，按下Enter鍵即可查詢。



當你在查詢單字或翻譯文章時，除了使用鍵盤輸入外，也可以使用掃描筆將文字掃描輸入，而掃描的影像原圖會顯示在最下面讓你校對。按下〔設定〕鈕開啟設定對話盒，可設定掃描筆的屬性及繁簡體辨識核心，關於掃描筆的使用方法，請參考前面章節。





若是整篇翻譯時，當你使用掃描筆掃描文字結束後，你也可以按下掃描筆上的功能鍵，即可對輸入框內的內容進行翻譯。此時掃描筆上的功能鍵與按下〔翻譯〕鈕的功能相同。



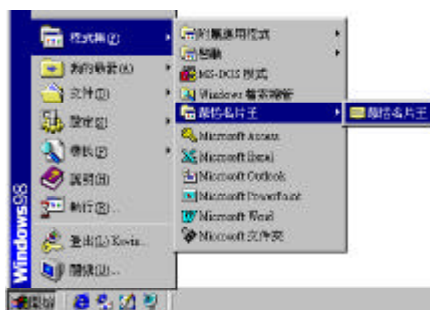
若是單字翻譯時，當你使用掃描筆掃描文字時，可以將整行文字一次掃描輸入，蒙恬翻譯機將會自動分析並顯示一個有意義的單字解釋，然後你每按一下掃描筆上的功能鍵，就會顯示下一個單字解釋，繼續按功能鍵，直到你看到欲查詢的單字解釋出現為止。

第五章、蒙恬名片王

蒙恬名片王除了可掃描辨識中英文名片外，還包含名片資料庫管理系統，可將名片分類管理、查詢、新增或移除。使用掃描筆輸入名片資料，易學易用，可免除一般掃描器複雜的操作程序。

執行蒙恬名片王

1. 執行[開始]/[程式集]/[蒙恬名片王]/[蒙恬名片王]。



名片輸入

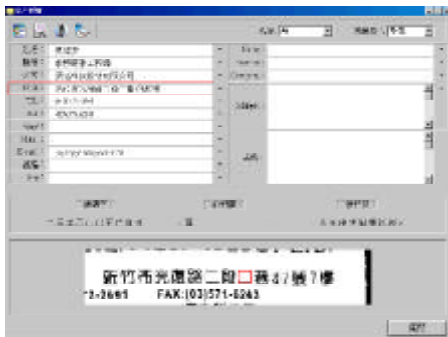
1. 直接按下新增鈕，新增一張空白名片。或是按下新增鈕旁邊的箭頭，選擇〔空白名片〕，新增一張空白名片。



注意：你必須要有〔名片辨識掃描卡〕，才能使用掃描器，將名片掃描成圖形檔後辨識。讀眼龍直接利用掃描筆辨識名片，不需使用名片辨識掃描卡，該掃描卡只有在認識王專業版及聽寫王產品中附贈。



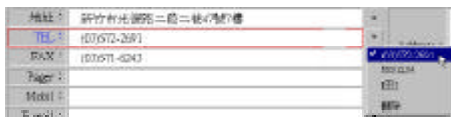
2. 你可以在每個欄位內，直接輸入名片資料後，按下〔關閉〕，即完成新增名片。



- a. 若某欄位有兩筆資料以上，例如同一個人有兩個電話號碼，可按下欄位後面的 ▼ 鈕，選擇〔空〕，即可新增一筆空白資料。新增後請於欄位內輸入資料即可。



- b. 若欄位標題為藍色字，表示該欄位有兩筆資料以上的資料。
- c. 每個欄位只顯示第一筆資料，可按下欄位後面的 ▼ 鈕，開啟欄位選單，選取欲顯示的新欄位資料，將其調整至最上面。選擇〔刪除〕選項，可將第一筆資料刪除。



3. 你也可以使用掃描筆，將名片上的資料，輸入相對應的欄位內。掃描筆的使用方法，請參考前面章節。使用掃描筆之前，請根據你的名片是繁體或簡體，從視窗右上角的地方，選擇適當的辨識核心。



4. 請先從名片王的功能表中，選擇〔檢視〕/〔設定〕，打開設定對話盒，確定掃描筆的左右手設定及直橫排設定，是否正確，請參考第三章的說明。

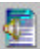



5. 將游標移到欲輸入的欄位後，開始掃描：

- 目前欄位資料所對應的掃描影像原圖，會顯示在下方。
- 可以使用鍵盤方向鍵，或直接按下掃描筆上面的功能鍵，切換到下一個欄位。



- 當游標移動到另一個欄位後，系統會將前一個欄位所對應的影像原圖刪除掉。

6. 按下  鈕，可將名片內容以國語或粵語朗讀出來。選擇功能表中的〔檢視〕/〔設定〕選項，在設定對話盒內可設定此按鈕為國語或粵語發音。如果設定為〔不發音〕， 按鈕將不會顯示出來。




小秘訣：使用粵語發音時，請先將原版光碟片放入光碟機中。





小秘訣：掃描筆的繁簡辨識設定，也可以從上面的設定對話盒中更改。



7. 按下  鈕，可以查看名片的原始影像。如果你是用掃描筆輸入資料，它會自動將所有資料合成一張名片影像。




8.  為語音標籤鈕，你可以用一句話來代表一張名片，然後用語音來幫助搜尋。

- a. 按下  ，對著麥克風輸入語音。



- b. 按下〔驗證〕，再重新輸入一次語音。如果出現失敗的訊息，表示你兩次輸入的語音不一樣，可以按下〔重試〕，重新輸入語音。

- c. 附有語音標籤的名片，會在姓名前面出現打勾的記號。此時你可以按  ，念出名片的語音標籤，系統會依照標籤來搜尋名片。



9. 你也可以用掃描器輸入名片資料。先將單張名片放入掃描器，按下  鈕。預

掃描以後，如果你的掃描器不會自動刮取，你就必須手動刮取整張名片，再重新掃描。完成後，辨識出的資料會自動輸入到每個欄位中。



小秘訣：你必須先連上掃描器，才能使用此項功能。

名片檢視

按下檢視方式鈕，可依序切換〔一般〕、〔依照姓氏〕、〔依照類別〕等三種不同的名片瀏覽方式。



一般檢視：

循序列出所有的名片資料。



依照姓氏檢視：

將所有名片按照姓氏分類。





依照類別檢視：

將所有名片按照自訂的群組名稱分類。



小秘訣：任何一種檢視方式中，每按一下欄位名稱，可依照該欄位將所有名片遞增或遞減重新排列。



✚ 設定名片列表屬性

選擇功能表中的〔檢視〕／〔設定〕選項，開啟設定對話盒。

設定名片列表區的背景，有 32 種材質花色可供選擇。顯示橫線、顯示直線兩個選項，設定是否要顯示橫線或直線，將每筆資料欄位隔開。



設定名片列表區所要顯示的欄位項目，使用〔新增〕／〔移除〕鈕來增加或刪減欄位；使用〔上移〕／〔下移〕鈕，改變每個欄位在列表中的先後順序。



設定名片列表區中，每個欄位的寬度及對齊方式。





新增名片類別

1. 將檢視方式切換至依照類別檢視模式。
2. 按下新增按鈕的功能選單，選擇類別選項，開啟新增類別對話盒。



3. 輸入新名片類別名稱。

 小秘訣：檢視方式必須切換至依照類別檢視模式，才能新增類別。

 小秘訣：每個類別中的名片資料，可以拖拉(drag&drop)的方式，直接移到另一個類別中。

設定繁簡版本

選擇功能表中的〔檢視〕/〔設定版本〕選項，開啟設定版本對話盒。可以設定掃描筆辨認後的文字以繁體 BIG5 碼或簡體 GB 碼輸出。

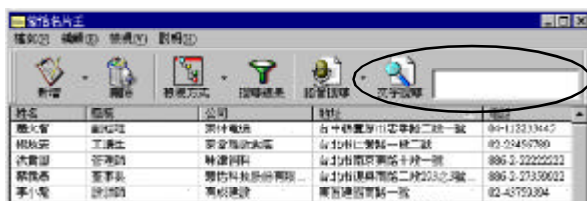
Use English Message :

設定以英文顯示蒙恬名片王的所有文字說明。



搜尋名片

文字搜尋





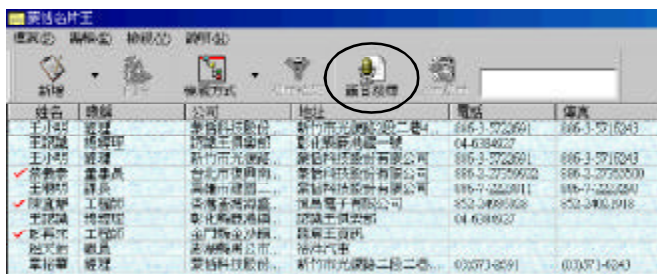
在〔文字搜尋〕鈕右邊的編輯區內，輸入欲搜尋的關鍵字串後，按下〔文字搜尋〕鈕，名片中只要任何一個欄位部分內容，包含此關鍵字串，即符合搜尋條件。列表中將只會列出符合條件的名片資料，此時〔搜尋結果〕鈕呈現凹陷狀態。



按下〔搜尋結果〕鈕，可將列表回復成所有名片資料內容。

✦ 語音搜尋

使用〔語音搜尋〕前，請先設定名片的語音標籤。具有語音標籤的名片會在前面出現紅色的打勾，按下〔語音搜尋〕鈕，並說出名片的語音標籤，系統會自動搜尋該張名片。



若無法使用語音搜尋功能，請先檢查你的麥克風是否有接好，選擇功能表中的〔檢視〕/〔音量調整〕，進行麥克風的設定。

1. 按下〔撥放〕，當音樂開始撥放後，你可以按下聲波及音量的滑動塊，將滑動塊左右移動來調整音量大小，直到聽起來較舒服為止。調整後，請按〔下一步〕。



2. 按下〔測試〕，並說 ” 正在進行麥克風測試 ” ，測試麥克風是否可以正確錄音。你可以移動右邊的滑動塊，調整錄音音量大小，如果已經調到最大，仍然太小聲，請將〔AGC〕選項打勾。



3. 按下〔確定〕，繼續進行第二階段的測試。



4. 按下〔開始〕，依序朗讀中間的四個句子。



5. 按下〔確定〕，結束麥克風的設定。



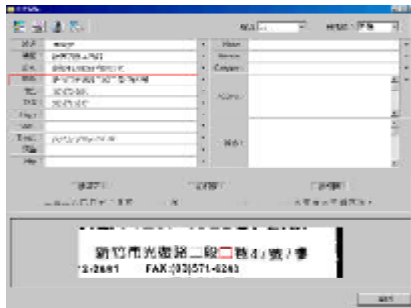
修改名片

在名片列表中，選擇欲修改的名片，快按兩下，即可進入編修模式。如果正確字列在候選字或前後相關字內，可以直接點選更正。

候選字：列出十個相近的辨識結果。

前相關字：以欲更正的前一個字為首的二字詞相關字。例如‘科’的前一個字為‘恬’，前相關詞有恬淡、恬澹、恬靜。

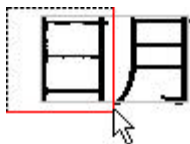
後相關字：以欲更正的後一個字為尾的二字詞相關字。例如‘科’的後一個字為‘技’，後相關詞有科技、特技、球技、絕技、慣技...等。



文字合併：當一個字被辨識成好幾個字，可將其合併成一個正確字。例如‘明’字被辨識成‘日’和‘月’兩個字。請於影像區中，按下滑鼠左鍵拖曳，將‘日’和‘月’兩個字所對應的影像方塊選起來，當矩形框與兩個字相交，由虛線變成實線時，放開滑鼠左鍵。



文字切割：當兩個字被辨識成一個字，可將其分割成正確的兩個字。例如‘日’和‘月’兩個字被辨識成‘明’字。請於影像區中，按下滑鼠左鍵拖曳，與滑鼠游標相交的垂直實線或水平實線當作切割線，移到欲切割的位置放開滑鼠左鍵，即可從切割線位置切成兩個字。



垂直切割線



水平切割線

轉存名片資料

名片王本身就是一套名片管理系統，將名片資料儲存於名片王的資料庫中。選擇功能表中的〔檔案〕／〔匯出〕選項，有六種匯出方式，可將名片資料另存成文字檔，或加入 Excel、Outlook、Outlook Express、Windows CE 或 Palm Pilot 應用軟體中。



小秘訣：必須是 Excel95 或 Outlook97 以上版本。

你可以將名片資料，匯出為〔蒙恬名片文件〕，作為備份，或拿到另一部電腦上，利用功能表中的〔檔案〕／〔匯入〕功能，將名片資料加入現有的名片資料庫中。

資料同步

名片王還可以和 Outlook、Windows CE 或 Palm Pilot 做資料同步的處理，使兩邊資料一樣。

進行資料同步以前，請先設定資料同步的方法。

選擇功能表中的〔檔案〕／〔同步設定〕選項，資料同步設定的方法有：兩邊資料取聯集、以同步對象為準、和以名片王為準。



兩邊資料取聯集：

整合名片王和同步對象的所有資料。如果有姓名相同，而其他資料不同者，會將不同筆的資料都儲存到同一個名片裡。



例如：	名片王	同步對象
	王小明 電話 5721111	王小明 電話 5722222
	王認識 電話 2321234	李聰明 電話 5336789

兩邊資料取聯集：

王小明	電話 5721111	5722222
王認識	電話 2321234	
李聰明	電話 5336789	

以同步對象為準：

兩邊都只保留同步對象的資料，若是名片王有而同步對象沒有的資料，就會被刪除。

例如：	名片王	同步對象
	王小明 電話 5721111	王小明 電話 5722222
	王認識 電話 2321234	李聰明 電話 5336789

以同步對象為準：

王小明	電話 5722222
李聰明	電話 5336789

以名片王為準：

兩邊都只保留名片王的資料，若是同步對象有而名片王沒有的資料，就會被刪除。

例如：	名片王	同步對象
	王小明 電話 5721111	王小明 電話 5722222
	王認識 電話 2321234	李聰明 電話 5336789

以名片王為準：

王小明	電話 5721111
王認識	電話 2321234



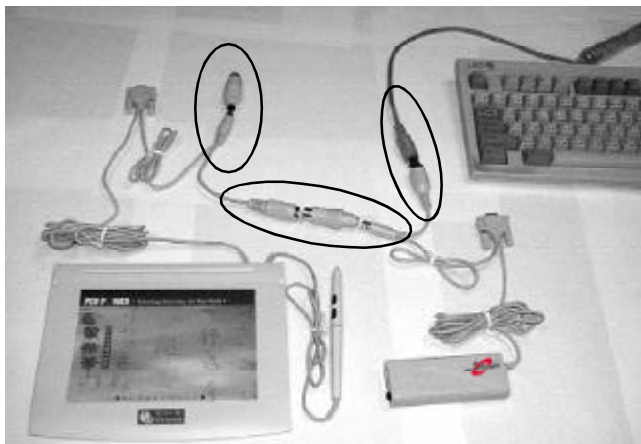
注意：當同步設定成〔以同步對象為準〕時，請先將名片王的資料匯出備份，否則完成同步以後，會遺失原來的資料。同樣地，設定成〔以名片王為準〕時，也請先將同步對象的資料備份。

完成同步設定以後，就可以進行資料同步。打開功能表中的〔檔案〕/〔同步〕，選擇一個同步對象，系統會將它們做資料同步處理，使兩邊資料一樣。

附 錄 A、掃描筆與手寫板串接

如果你是本公司蒙恬筆的使用者，或是已經安裝手寫板，由於掃描筆及大部分的 COM Port 手寫板，都必須與鍵盤串接，請依照下面步驟安裝。

1. 若你的鍵盤接頭是大的，直接將鍵盤與掃描筆串接；使用一個圓形轉接頭，將手寫板與掃描筆串接。



2. 若你的鍵盤接頭是小的，請使用一個圓形轉接頭，將鍵盤與掃描筆串接；再使用另一個圓形轉接頭，將手寫板與掃描筆串接。





3. 將手寫板的圓形接頭，插入電腦主機的鍵盤插孔。



4. 將掃描筆與手寫板的COM Port接頭，分別插入電腦主機的COM1 和 COM2 位置。建議將掃描筆接在 COM1 位置。



5. 確定安裝無誤後，重新開啟電腦。

蒙恬讀眼龍 V2.5 使用手冊

出品：蒙恬科技股份有限公司

版次：2000 年 7 月初版

劃撥帳戶：蒙恬科技股份有限公司

劃撥帳號：19211888

台灣地區

研發：蒙恬總公司

電話：(886)3-572-2691

傳真：(886)3-571-6243

網址：<http://www.penpower.com.tw>

地址：新竹市光復路二段二巷 47 號 7 樓

銷售：蒙恬台北公司

電話：(886)2-2735-9922

傳真：(886)2-2735-5500

地址：台北市復興南路二段 293 之 3 號 9 樓

銷售：蒙恬高雄公司

電話：(886)7-222-3811

傳真：(886)7-222-3290

地址：高雄市建國二路 2 號 7 樓之 3

香港地區

銷售：恆昌電子有限公司

電話：(852)2498-6928

傳真：(852)2402-1918

網址：<http://www.longrand.com.hk>

地址：香港荃灣海盛路 9 號有線電視大樓 22 樓 4 室

蒙恬科技股份有限公司已聘任本律師為常年法律顧問，如有侵害其著作權、信譽權利或其它一切法益者，本律師當依法保障之。

國際通商法律事務所
李 貴 敏 律師

海外技術服務熱線

中國 - 香港

恒昌電子有限公司

電話：(852)2498-6803

傳真：(852)2402-1918

E-Mail：tech@longrand.com.hk

地址：香港荃灣海盛路9號有線電視大樓22樓4室

中國 - 廣州

蒙恬科技發展有限公司

電話：(86)20-85544338

傳真：(86)20-85545722

E-Mail：gzricher@public1.guangzhou.gd.cn

地址：廣州市天河區工業園科韻路18號軟件園大樓第6層

馬來西亞

Compusonic Computer Centre

電話：(60)4-2827268, 2827269

傳真：(60)4-2825258

E-Mail：wyleng@pc.jaring.my

地址：106-B, Tan Sri Teh Ewe Lim Road, 11600 Penang

新加坡

Longrand Electronics (S) Pte Ltd.

電話：(65)3420566

傳真：(65)3420577

E-Mail：tech@longrand.com.hk

地址：112 East Coast Road, #03-41, Katong Mall, Singapore 428802